

Datum: 22. února 2018

Nehodovost na železnici v roce 2017

Více než tisícovku mimořádných událostí zaznamenali za loňský rok na české železnici vyšetřovatelé SZDC. Přestože to oproti předchozímu období znamená nárůst o téměř sedm procent, řada dalších statistických údajů přináší pozitivnější výsledky.

Z celkového počtu 1 012 mimořádných událostí odpovídaly čtyři kvalifikaci vážné nehody, což jsou srážky nebo vykolejení drážních vozidel, jejichž následkem je smrt, újma na zdraví alespoň pěti osob nebo škoda velkého rozsahu. Dalších 421 událostí bylo zařazeno mezi nehody, zbývajících 587 případů figuruje v kategorii nově označované jako incidenty.

Pozitivně vychází statistika srážek vlaků (drážních vozidel), která nevybočuje z průměru posledních let, kdy se vždy jednalo o jednotky případů. V loňském roce se zaznamenalo celkem pět takových událostí. Pokračoval rovněž sestupný trend u vykolejení drážních vozidel za jízdy. Za celý loňský rok se jich eviduje osm, což je nejméně za posledních sedm let. Bohužel nejvyšší počet případů od roku 2013 vykazuje kolonka střetů vlaků s překážkou, kterých bylo celkem 151. To stejné platí pro loňských 76 vykolejení při posunu.

Samostatnou kapitolou jsou jízdy vlaků za návěstidla zakazující jízdu. Konečný součet 126 představuje pětileté maximum. Až na čtyři výjimky šlo vždy o pochybení zaměstnanců dopravců. Co se týká jednotlivých typů návěstidel, došlo kprojetí 48 odjezdových, 32 cestových a 23 seřadovacích. Nejčastějším důvodem, a to celkem 47krát, bylo nedobrzdnění vozidla, u 37 případů pak bylo jako příčina určeno nerespektování návěstí při posunu.

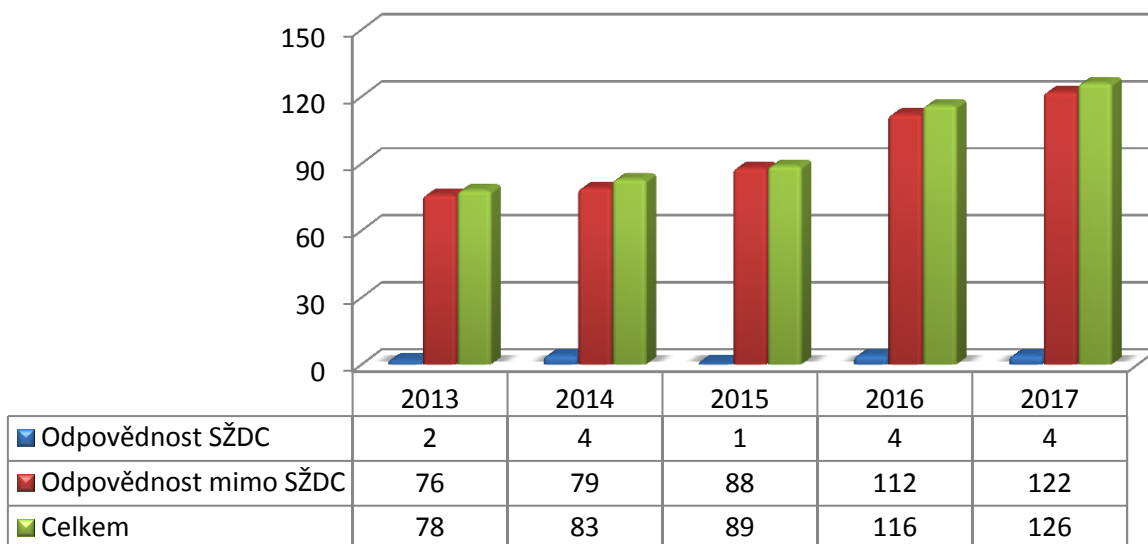
Statistiky nehodovosti dále vykazují 160 střetnutí na železničních přejezdech, přičemž ani za jednu nenese odpovědnost SZDC. Podobně jako v předešlých letech jich i vloni bylo nejvíce na úrovnových kříženích zabezpečených světelnou signalizací – 74. Na přejezdech svýstražnými kříži došlo k 63 střetům, nehodu na kříženích vybavených světelnou signalizací a závorami způsobilo dalších 22 řidičů. Celkem při těchto událostech zemřelo 34 osob, což je o deset méně než předloni. Ze statistik přitom vyplývá, že hned 14 usmrcených jednalo ve zjevně sebevražedném úmyslu. Méně pozitivně vychází počet zraněných, kterých bylo 81, což znamená meziroční nárůst o patnáct.

Sebevrazi tvořili stejně jako v předchozích letech většinu mezi 237 usmrcenými na železnici. Svůj život ukončilo úmyslně plných 203 osob, dalších 25 figuruje mezi zraněnými, kterých bylo celkem 209.

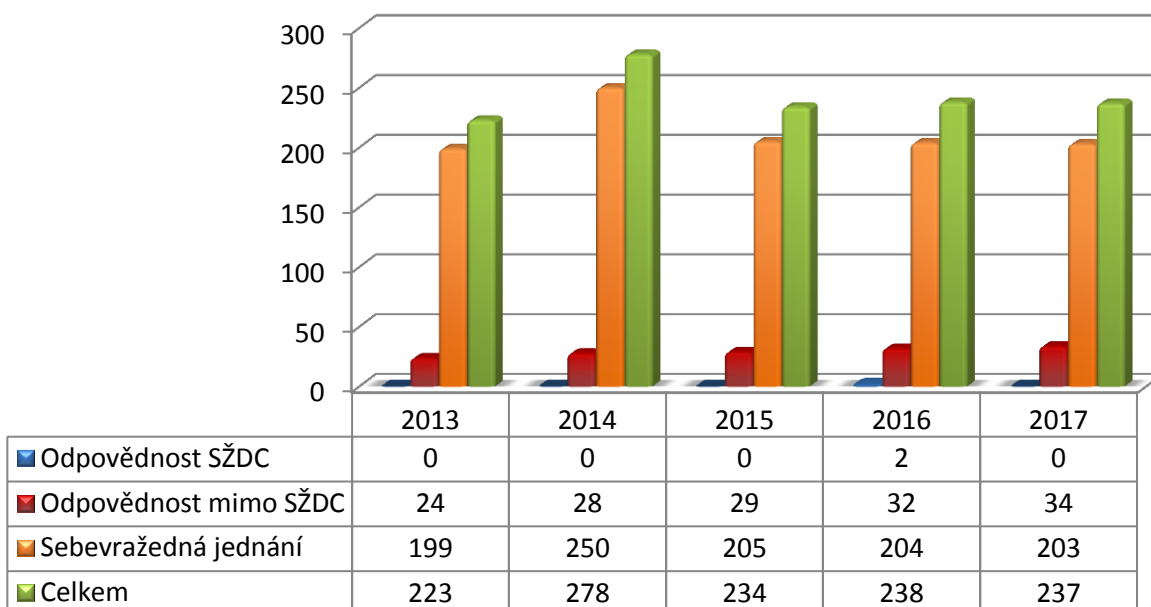
Pokles o čtyři miliony korun na 178,8 milionu přineslo vyčíslení celkových hmotných škod. Nejvážnější nehodou loňského roku hned z několika pohledů bylo červnové projetí cestového

návěstidla a najetí elektrické jednotky 480 do zarážedla kusé koleje na přerovském nádraží. Kromě hmotné škody za 30 milionů korun si vyžádala zranění tří drážních zaměstnanců na palubě a dalších 16 cestujících. Pomyslnou druhou příčku obsadilo vykolejení nákladního vozu mezi stanicemi Libčice nad Vltavou a Kralupy nad Vltavou z 1. prosince. Vagon se zlomenou nápravou ujel ve vykolejeném stavu ještě úsek dlouhý 1,8 kilometru, na kterém poškodil železniční svršek. Výsledná škoda přesáhla 10 milionů korun.

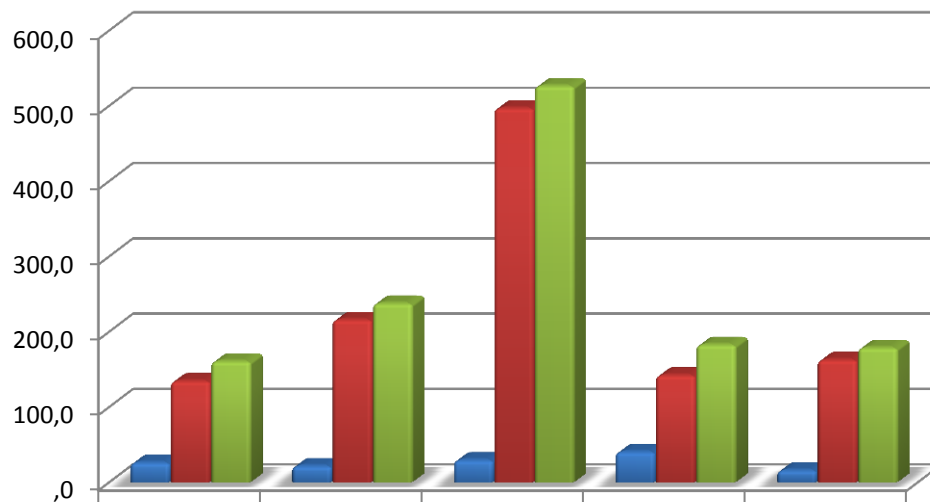
Nedovolená jízda vozidel za návěstidla zakazující jízdu v letech 2013 až 2017



Usmrcené osoby v letech 2013 až 2017



Celkové hmotné škody v letech 2013 až 2017



	2013	2014	2015	2016	2017
■ Odpovědnost SŽDC	26,367587	21,813414	29,602141	40,570202	16,111134
■ Odpovědnost mimo SŽDC	134,549248	215,985122	496,934689	142,279854	162,711027
■ Celkem	160,916835	237,798536	526,53683	182,850056	178,822161

Pavel Tesář
Správa železniční dopravní cesty, státní organizace
T: 601 380 697
E: tesarp@szdc.cz
www.szdc.cz