

II. Profil organizace

Základní údaje

Název organizace: Správa železniční dopravní cesty
Právní forma: státní organizace
Zakladatel: Česká republika (výkonem funkce zakladatele je pověřeno Ministerstvo dopravy ČR)
Sídlo organizace: Praha 8, Karlín, Prvního pluku 367/5, PSČ 186 00
Identifikační číslo: 70994234
Datum vzniku: 1. 1. 2003

Správa železniční dopravní cesty, státní organizace (dále i SŽDC) vznikla na základě zákona č. 77/2002 Sb. (zákon o transformaci) jako jeden z právních nástupců státní organizace České dráhy.

Zápis v obchodním rejstříku: Městský soud v Praze, oddíl A, vložka 48384

Internetová adresa: www.szdc.cz

Předmět činnosti

Na základě platné právní úpravy státní organizace Správa železniční dopravní cesty plní funkci vlastníka dráhy a

zajišťuje

- provozování železniční dopravní cesty,
- provozuschopnost železniční dopravní cesty,
- modernizaci a rozvoj železniční dopravní cesty,
- přidělování kapacity dopravní cesty na dráze celostátní a drahách regionálních ve vlastnictví České republiky,

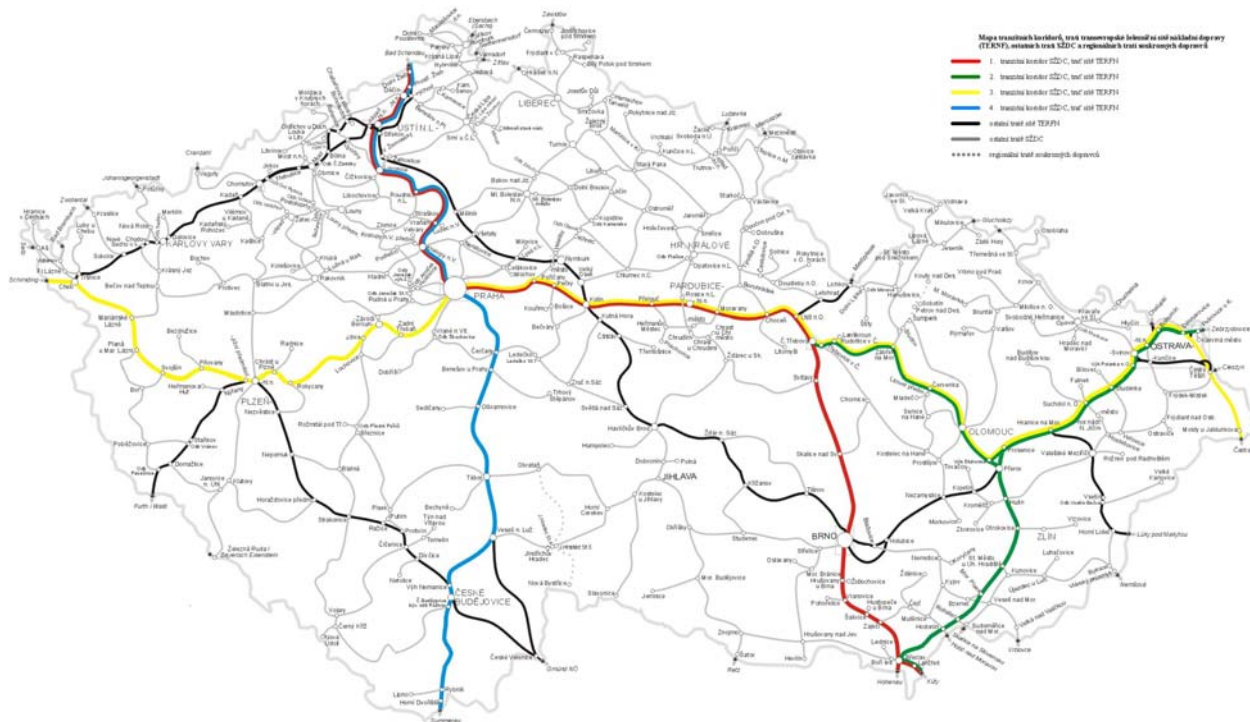
hospodaří

- s majetkem státu, který tvoří železniční dopravní cestu,
- s majetkem uvedeným v příloze zákona č. 77/2002 Sb.,
- s vymezenými závazky a pohledávkami Českých drah, státní organizace, existujícími k 31. 12. 2002

a **podniká** v souladu se zákonem o živnostenském podnikání.

Základní charakteristika železniční sítě SŽDC

ukazatel	měrná jednotka	množství
délka tratí celkem	km	9 492
délka elektrizovaných tratí	km	3 038
délka tratí normálního rozchodu	km	9 469
délka úzkorozchodných tratí	km	23
délka jednokolejných tratí	km	7 641
délka dvou a více kolejných tratí	km	1 851
stavební délka kolejí celkem	km	15 476
počet výhybkových jednotek	v.j.	25 265
počet mostů	ks	6 691
počet tunelů	ks	154
celková délka mostů	m	147 916
celková délka tunelů	m	38 383



Vedení organizace

Statutární orgán:

Generální ředitel
Ing. Jan Komárek

Správní rada (stav k 31.12.2006):

Předseda
Ing. Adolf Jílek
senátor Senátu Parlamentu ČR

Členové

Ing. Jiří Navrátil
ředitel odboru ekonomiky a financování Ministerstva dopravy ČR

Ing. Petr Rafaj
poslanec Poslanecké sněmovny Parlamentu ČR

Josef Smýkal
poslanec Poslanecké sněmovny Parlamentu ČR

Ing. Antonín Tesařík
náměstek ministra dopravy ČR

Vedení SŽDC:

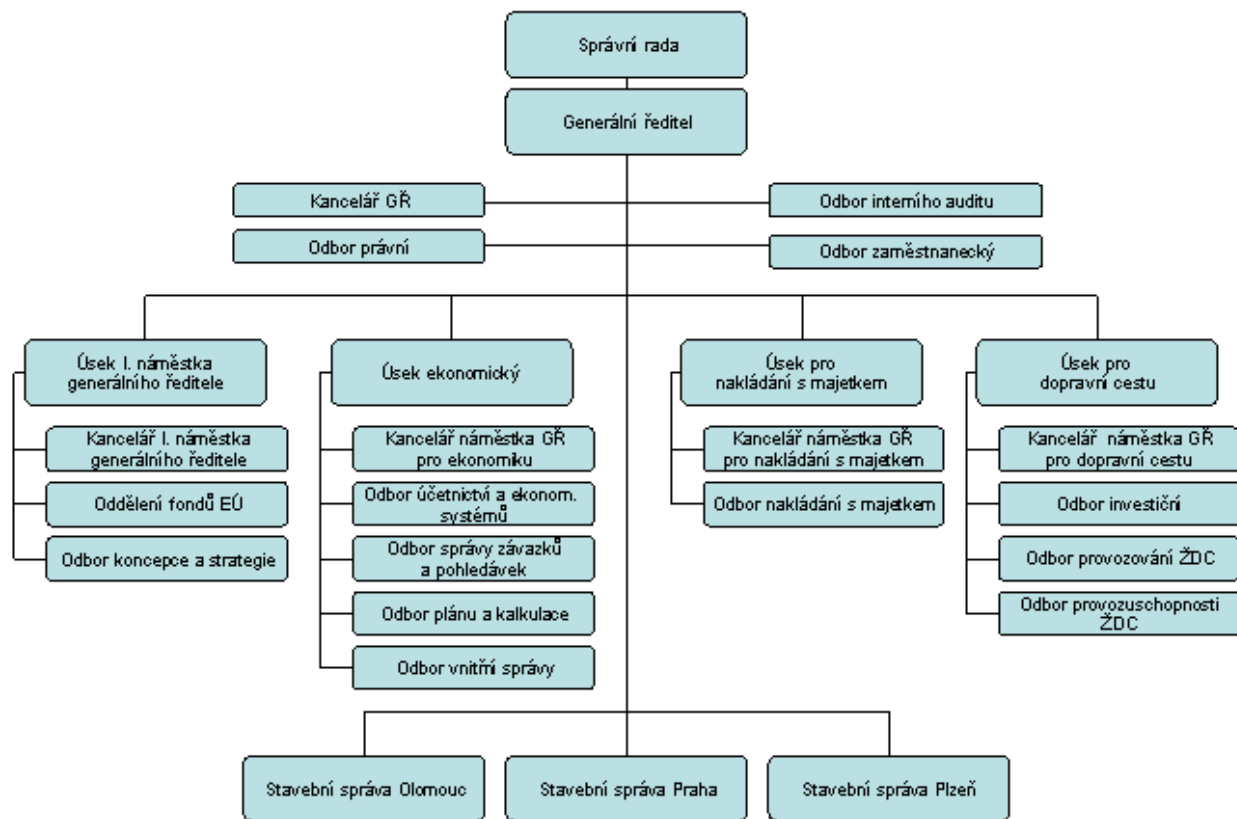
Generální ředitel
Ing. Jan Komárek

I. náměstek generálního ředitele
Ing. Bohuslav Navrátil

Náměstek generálního ředitele pro ekonomiku
Ing. Zita Karasová

Náměstek generálního ředitele pro dopravní cestu
Ing. Miroslav Konečný

Organizační struktura SŽDC



III. Provozování železniční dopravní cesty

Povinností SŽDC je podle zákona č. 266/1994 Sb., o dráhách zajistit provozování dráhy celostátní a drah regionálních ve vlastnictví státu. Tato povinnost byla v roce 2006 smluvně zajištěna prostřednictvím jednotlivých provozovatelů dráhy. Celostátní dráhu a většinu regionálních drah ve vlastnictví státu provozovaly na základě „Smlouvy o způsobu zajištění provozování železniční dopravní cesty, její provozuschopnosti a modernizace a rozvoje ve veřejném zájmu“ uzavřené podle zákona č. 77/2002 Sb., České dráhy, a.s. (dále i ČD, a.s.). Regionální dráhy Trutnov - Svoboda nad Úpou a Sokolov - Kraslice byly na základě nájemní smlouvy provozovány společností VIAMONT, a.s.; regionální dráhu Milotice nad Opavou - Vrbno pod Pradědem provozovala na základě nájemní smlouvy společnost OKD, Doprava, akciová společnost. Provozovatelem regionální dráhy Česká Kamenice - Kamenický Šenov bylo na základě nájemní smlouvy občanské sdružení KLUB PŘÁTEL LOKÁLKY.

Rozdělení provozovatelů celostátní dráhy a regionálních drah ve vlastnictví státu podle délky provozovaných tratí:

- České dráhy, a.s.	9 430 km
- VIAMONT, a.s.	37 km
- OKD, Doprava, akciová společnost	20 km
- KLUB PŘÁTEL LOKÁLKY	5 km

V roce 2006 byly na zajištění provozování železniční dopravní cesty (dále i ŽDC) vynaloženy náklady v úhrnné výši 4 699 mil. Kč.

Činnost SŽDC byla zaměřena na prověřování účelnosti vynaložených prostředků na provozování železniční dopravní cesty a jejich správné vykazování smluvními provozovateli dráhy. Byla realizována řada racionalizačních akcí zaměřených na zhospodárnění provozování železniční dopravní cesty. Velký důraz byl kladen rovněž na optimalizaci rozsahu dopravní cesty zejména ve vztahu k objemu realizovaných výkonů.

IV. Provozechopnost železniční dopravní cesty

Provozechopnost dráhy celostátní a drah regionálních byla smluvně zajišťována jednotlivými provozovateli drah (ČD, a.s., VIAMONT, a.s., OKD Doprava, akciová společnost a KLUB PŘÁTEL LOKÁLKY)

SŽDC zajišťovala metodiku a předpisy související se zajištěním provozuschopnosti železniční dopravní cesty. Tyto předpisy zahrnují oblast železničního svršku, železničního spodku, mostů, tunelů, budov, sdělovací a zabezpečovací techniky a elektrických zařízení. V roce 2006 byl zaveden nový jednotný systém vykazování nákladů provozovatele dráhy vynaložených na zajištění provozuschopnosti železniční dopravní cesty.

Celkové náklady vynaložené na zajištění provozuschopnosti ŽDC (včetně nákladů na opravy tratí po povodních) dosáhly v roce 2006 výše 6 946 mil. Kč.

Přehled vybraných činností	rok 2006	rok 2005
Úprava směrového a výškového uspořádání kolejí	1 102 km	1 086 km
Úprava směrového a výškového uspořádání výhybek	792 v.j.	583 v.j.
Čištění kolejového lože – koleje	104 km	102 km
Čištění kolejového lože – výhybky	140 v.j.	125 v.j.
Zřizování bezстыkové koleje, svařování – koleje	141 km	140 km
Zřizování bezстыkové koleje, svařování – výhybky	223 v.j.	143 v.j.
Výměna kolejnic	155 km	183 km
Výměna pražců	104 961 ks	89 173 ks

V závěru roku 2005 převzala SŽDC některé činnosti zajišťované do té doby Generálním ředitelstvím ČD, a.s., odborem stavebním a odborem automatizace a elektrotechniky. Jedná se zejména o činnosti týkající se konstrukce železniční dopravní cesty, tvorby norem a předpisů, stanovení koncepce v používání konstrukčních materiálů železniční dopravní cesty, schvalování výrobků a zastupování v mezinárodních železničních organizacích.

V. Modernizace a rozvoj železniční dopravní cesty

V oblasti modernizace a rozvoje železniční dopravní cesty se SŽDC dlouhodobě zaměřuje především na přípravu a realizaci investičních akcí s důrazem na následující priority:

- modernizace tranzitních železničních koridorů,
- modernizace rozhodujících železničních uzlů v trase koridorů,
- zvýšení bezpečnosti na železničních přejezdech,
- elektrizace vybraných železničních tratí,
- optimalizace dalších tratí zařazených v mezinárodních dohodách AGC, AGTC a v síti TINA,
- racionalizační akce,
- příprava a realizace projektů na vybavení tratí systémem GSM-R a ETCS a zabezpečení interoperability tratí zařazených do evropského železničního systému.

Mezi nejvýznamnější investiční akce SŽDC v roce 2006 patřily modernizace tranzitních železničních koridorů, které zabezpečují kvalitní železniční propojení se sousedními zeměmi. Parametry této modernizace vycházejí z mezinárodních dohod, ke kterým Česká republika přistoupila a splňují podmínky dané Směrnicí o interoperabilitě transevropského konvenčního železničního systému. Parametry modernizovaných koridorů jsou plně srovnatelné s parametry obdobných tratí v zahraničí.

V roce 2006 pokračovaly stavební práce na spojovacím rameni mezi 1. a 2. koridorem v úseku mezi Přerovem a Českou Třebovou. Tato trať je zároveň součástí 3. tranzitního železničního koridoru, který je veden v trase státní hranice se Slovenskem v Mostech u Jablunkova – Dětmarovice – Přerov – Česká Třebová – Praha – Plzeň – Cheb – státní hranice se SRN.

Po stavbách „Modernizace trati Olomouc – Červenka“ a „Optimalizace trati Krasíkov – Česká Třebová“, které byly dokončeny již v roce 2005, byly v roce 2006 dokončeny i stavby „Modernizace trati Přerov – Olomouc“ a „Optimalizace trati Zábřeh na Moravě – Krasíkov“. Mezi Zábřehem na Moravě a Českou Třebovou byly realizovány rozsáhlé přeložky trati a bylo postaveno šest nových tunelů. Tím došlo ke zkrácení trati a spolu se zavedením vyšších traťových rychlostí dochází k výraznému zkrácení jízdních dob.

V roce 2007 bude pokračovat mezi Přerovem a Českou Třebovou poslední stavba – „Modernizace trati Červenka - Zábřeh na Moravě“. Tato stavba je spolufinancována z fondu soudržnosti Evropské unie. Její dokončení se předpokládá v roce 2008.

Na prioritní části 3. tranzitního železničního koridoru mezi Prahou a Chebem, která zajistí nejkratší propojení se západní Evropou, probíhá od března 2006 realizace první stavby této části koridoru „Optimalizace trati Plzeň – Stříbro“. Tato stavba je také spolufinancována z fondu soudržnosti EU. Předpokládané dokončení této stavby je v roce 2008.

V druhé polovině roku 2007 se předpokládá zahájení další stavby na tomto úseku „Optimalizace trati Planá u Mariánských Lázní – Cheb“. Pro úsek Praha Smíchov – Beroun se zpracovává projektová dokumentace pro nové vedení trati v trase výhledové vysokorychlostní trati, která představuje výrazné zkrácení trati vybudováním nového tunelu dlouhého cca 20 kilometrů. Tato trasa byla vybrána na základě posouzení mnoha variant, jako nejvhodnější. Obdobně je navržena tunelová přeložka i v úseku Rokycany – Plzeň s tunelem dlouhým cca 4,5 km. Realizace těchto dvou vysokorychlostních úseků bude představovat výrazný kvalitativní přelom v budování železniční infrastruktury v České republice.

Na moravskoslezské části 3. koridoru v úseku Mosty u Jablunkova - Dětmarovice pokračují projektové práce a zahájení první stavby „Optimalizace trati státní hranice se Slovenskem v Mostech u Jablunkova – Bystřice nad Olší“ v tomto úseku se předpokládá v druhém pololetí roku 2007.

Realizace 4. tranzitního železničního koridoru v trase Horní Dvořiště – České Budějovice – Praha byla zahájena v září 2005 stavbou „Optimalizace trati Strančice – Praha Hostivař“. V říjnu 2006 začala na tomto úseku další stavba „Optimalizace trati Benešov u Prahy – Strančice“. Modernizace těchto úseků probíhající téměř kompletně v zastavěném území, přinese mimo jiné i zkvalitnění husté příměstské dopravy a bude mít výrazně kladný dopad na životní prostředí. Před koncem roku 2006 byla zahájena další stavba „Modernizace trati Doubí u Tábora – Tábor“ a v roce 2007 začne „Optimalizace trati Horní Dvořiště – České Budějovice“.

Na všech ostatních stavbách 3. a 4. koridoru pokračovaly projektové práce tak, aby jejich realizace mohla postupně navazovat.

V návaznosti na modernizaci tranzitních železničních koridorů probíhaly modernizace důležitých železničních uzlů. Dokončen je průjezd železničním uzlem Děčín, Choceň a Bohumín. V realizaci jsou stavby průjezdů železničními uzly Ústí nad Labem a Kolín a realizace stavby „Nové spojení“ mezi žst. Praha hl. n. a Praha Libeň, která je součástí průjezdu železničním uzlem Praha. Byla zahájena stavba „Optimalizace trati Praha Libeň – Praha Běchovice“ a k zahájení je připravena „Rekonstrukce železničního uzlu Břeclav“. Pokračují projektové práce pro stavby „Přestavba železničního uzlu Brno“, „Průjezd uzlem Praha“, „Průjezd uzlem Plzeň“ a „Modernizace trati Ústí nad Orlicí – Brandýs nad Orlicí“. Připravuje se modernizace trati Brno – Přerov, která s největší pravděpodobností bude realizována již ve stopě budoucí vysokorychlostní tratě s rychlostními parametry do 230 km/h.

Mezi další významné investiční akce v roce 2006 patřily elektrizace tratí. Byla dokončena elektrizace tratí Kadaň – Karlovy Vary, dokončuje se elektrizace tratí Ostrava Svinov – Opava a elektrizace tratí Šatov – státní hranice. Pokračovaly práce na elektrizaci tratí Ostrava hl.n. – Ostrava Kunčice a České Velenice - České Budějovice. Před zahájením je elektrizace trati Letohrad – Lichkov. Dále se připravují elektrizace tratí v úsecích Zábřeh – Šumperk, Lysá nad Labem – Milovice, Brno – Okříšky – Jihlava a Ostrava Kunčice – Frýdek – Místek – Český Těšín s vazbou na zapojení průmyslové zóny Nošovice a spojení centra Prahy s Kladnem a letištem Ruzyně.

Po dokončení výstavby komunikačního systému GSM-R v úseku Děčín – Kolín bude pokračovat realizace na zbývajících částech 1. koridoru a následně pak na 2. koridoru. Pokračuje realizace pilotního projektu evropského zabezpečovacího zařízení ETCS v úseku Poříčany – Kolín.

Koncem roku 2006 bylo zahájeno postupné uvádění do provozu dálkového ovládání zabezpečovacího zařízení v úseku Přerov – Břeclav. V příštích letech předpokládáme pokračování a navázání stavbou centrálního dispečerského pracoviště v Přerově, na které bude postupně přepojováno dálkové ovládání všech koridorových tratí v oblasti Moravy.

V rámci programu „Zvýšení bezpečnosti na železničních přejezdech“ pokračovala realizace rekonstrukce zabezpečovacích zařízení mnoha přejezdů, čímž se výraznou měrou přispívá ke snížení rizik vyplývajících z úrovnového křížení silnice a železnice. V tomto trendu se bude pokračovat i v příštích letech.

Odstraňování následků škod po povodni na jaře 2006 probíhalo v rámci investičních akcí hrazených z prostředků Státního fondu dopravní infrastruktury (dále i SFDI). Realizovány byly akce „Sanace sváženiny km 7,472 – 7,591 trati Bylnice – H. Lideč“, „Roudnice n.Labem – Hrobce – rekonstrukce kabelizace“ a „Rekonstrukce trakčních vedení Pivín – Nezamyslice“.

Z hlediska úspor nákladů v oblasti řízení provozu mají pro SŽDC velký význam racionalizační akce, spočívající v zavádění moderních zabezpečovacích a řídicích systémů a zavádění dálkového řízení provozu na vybraných tratích.

Převážná většina realizovaných staveb proběhla v souladu se schválenými harmonogramy. Plánované finanční zdroje pro rok 2006 byly plně a efektivně využity.

VI. Používání železniční dopravní cesty dopravci

V České republice je zaručen rovný přístup na železniční dopravní cestu ve vlastnictví státu všem dopravcům, kteří splňují podmínky stanovené zákonem o dráhách.

Od 1.1.1995 byl v České republice zaveden standardní systém přidělování licencí k provozování drážní dopravy a od 1.5.2004 platí v České republice i licence k provozování drážní dopravy udělená úřadem členského státu Evropského společenství.

Počet dopravců, kteří využívají železniční dopravní cestu postupně mírně narůstá (údaje jsou k 31.12.příslušného roku):

Rok	2002	2003	2004	2005	2006
Počet dopravců	45	46	50	52	53

Výkony dopravců v letech 2003-2006:

Rok		2003	2004	2005	2006
Osobní doprava	[vlkm]	108 413 881	109 374 908	113 298 184	116 302 650
Nákladní doprava	[vlkm]	45 500 610	44 035 824	41 458 299	42 084 461
Celkem	/vlkm]	153 914 491	153 410 732	154 756 483	158 387 111
Osobní doprava	[tisíc hrtkm]	21 453 332	21 266 766	21 978 020	22 594 373
Nákladní doprava	[tisíc hrtkm]	38 995 763	37 494 727	36 162 955	37 857 278
Celkem	[tisíc hrtkm]	60 449 095	58 761 493	58 140 975	60 451 651

Podíl jednotlivých dopravců na výkonech v nákladní dopravě roce 2006:

Dopravce	hrtkm	vlkm
České dráhy, a.s.	94,59 %	94,54 %
OKD, Doprava, akciová společnost	2,24 %	1,53 %
VIAMONT a.s.	1,29 %	0,75 %
UNIPETROL DOPRAVA, a.s.	1,19 %	1,17 %
Traťová strojní společnost, a.s.	0,12 %	0,89 %
Ostatních 48 dopravců	0,57 %	1,12 %

Podíl jednotlivých dopravců na výkonech v osobní dopravě roce 2006:

Dopravce	vlkm	hrtkm
České dráhy, a.s.	99,31 %	99,85 %
VIAMONT a.s.	0,43 %	0,10 %
OKD, Doprava, akciová společnost	0,13 %	0,02 %
Ostatních 50 dopravců	0,13 %	0,03 %

Cena za užití železniční dopravní cesty je cenou regulovanou. Maximální ceny stanovuje Ministerstvo financí. V roce 2006 nedošlo ke změně výše poplatků a cena za užití železniční dopravní cesty zavedená od 1.7.2005 se nezměnila.

SŽDC jako přidělcce kapacity dráhy přiděluje kapacitu dopravní cesty za cenu sjednanou podle platných cenových předpisů stanovením rámcových časových tras vlaků. Povinností SŽDC je při procesu přidělování kapacity železniční dopravní cesty zajistit nediskriminační přístup jednotlivých dopravců na železniční dopravní cestu s cílem maximálního využití kapacity dráhy. K tomu SŽDC vydává „Prohlášení o dráze celostátní a regionální“, ve kterém zveřejňuje podrobné podmínky pro přidělování kapacity dráhy. První „Prohlášení o dráze celostátní a regionální“ pro jízdní řád 2003/2004 vydala SŽDC v měsíci dubnu 2004. Tento základní dokument SŽDC byl v roce 2006 jednou aktualizován, a to k 10.8.2006. Touto aktualizací byla zajištěna ochrana přírodních léčivých zdrojů lázeňského města Františkovy Lázně a rozdělena cena za osobní vlak pro veřejnou a neveřejnou dopravu. Dne 30.11.2006 vydala SŽDC „Prohlášení o dráze celostátní a regionální“ platné pro sestavu jízdního řádu 2007/2008. Tento dokument je již nově zpracován podle společné struktury RailNetEurope. Podle tohoto „Prohlášení o dráze celostátní a regionální“ ukončila SŽDC dne 9.12.2006 příjem žádostí dopravců o přidělení kapacity železniční dopravní cesty pro jízdní řád 2007/2008 a zahájila proces přidělování kapacity v rámci sestavy tohoto

jízdního řádu. O přidělení kapacity pro jízdní řád 2007/2008 požádalo celkem třináct dopravců, z toho pět dopravců požádalo o přidělení kapacity pro osobní dopravu za účelem zajištění základní dopravní obslužnosti státu. Ostatní dopravci využili přidělení kapacity ad hoc.

V roce 2006 přidělila SŽDC v rámci procesu přidělování kapacity celkem 4 818 068 tras:

<u>Typ přidělené kapacity</u>	<u>počet tras 2005</u>	<u>počet tras 2006</u>
v rámci sestavy jízdního řádu	4 461 142	4 680 458
v rámci změny jízdního řádu	171 564	68 720
ad hoc standardní	26 430	18 058
<u>ad hoc prostřednictvím dispečerů</u>	<u>36 723</u>	<u>50 832</u>
Celkem	4 695 859	4 818 068

VII. Nakládání s majetkem

SŽDC hospodář s majetkem ve dvou účetních okruzích. V účetním okruhu železniční dopravní cesta hospodář s majetkem v pořizovacích cenách ve výši 157 615 mil Kč a v účetním okruhu majetku z přílohy zákona č. 77/2002 Sb. s majetkem v pořizovacích cenách ve výši 2 065 mil Kč.

Správu a údržbu svěřeného majetku zajišťuje SŽDC na základě smluvních vztahů s jednotlivými provozovateli drah.

Dočasně nepotřebný majetek je pronajímán třetím osobám, trvale nepotřebný majetek je odprodáván v souladu se zákonem č. 77/2002 Sb.

Za rok 2006 byl realizován prodej 130 obchodních případů majetku tvořícího železniční dopravní cestu s celkovými tržbami ve výši 46 mil Kč.

V případě majetku z přílohy zákona č. 77/2002 Sb. bylo v roce 2006 realizováno 81 obchodních případů a bylo dosaženo tržeb ve výši celkem 1 387 mil Kč. Nejvýznamnější akcí v této oblasti byl prodej majetku v lokalitě Praha-Bubny.

VIII. Hospodaření organizace

A. Provozování a provozuschopnost železniční dopravní cesty

Náklady na zajištění provozování a provozuschopnosti železniční dopravní cesty včetně nákladů na součinnost při přidělování kapacity ŽDC a nákladů na opravy tratí po povodních dosáhly v roce 2006 celkové výše 11 708 mil Kč.

Tyto náklady byly financovány z následujících zdrojů:

- tržby za použití ŽDC

z toho:

- od ČD, a.s.	5 908 mil Kč
- od ostatních dopravců	255 mil Kč

- dotace ze SFDI 5 763 mil Kč

- ostatní zdroje (úhrada za přidělení kapacity železniční dopravní cesty) 78 mil Kč

B. Modernizace a rozvoj železniční dopravní cesty

Hlavními zdroji financování investiční výstavby byly finanční prostředky ze SFDI a zdroje z fondů Evropské unie.

V rámci realizace investičních akcí na železniční dopravní cestě v majetku SŽDC byl v roce 2006 pořízen majetek ve finančním objemu 13 104 mil Kč. Z toho:

- dotace ze SFDI (běžný limit) 10 541 mil Kč
- zdroje EU 2 563 mil Kč

C. Úhrady závazků státní organizace České dráhy

SŽDC převzala k 1.1.2003 krátkodobé závazky bývalé státní organizace České dráhy ve výši 10 734 mil. Kč. V současnosti jsou veškeré tyto závazky uhrazeny s výjimkou závazků, které jsou předmětem soudních sporů a s výjimkou rent a příspěvků k důchodům bývalým zaměstnancům Českých drah, státní organizace. Na tyto závazky je tvořena účetní rezerva.

SŽDC zároveň převzala k 1.1.2003 dlouhodobé závazky z titulu vyčerpaných bankovních úvěrů státní organizace České dráhy. Vzhledem k tomu, že za tyto závazky ručí stát, provádí průběžně Ministerstvo financí úhradu jistin a úroků z těchto úvěrů dle příslušných úvěrových smluv. K 31.12.2006 tyto závazky představují 32 593 mil Kč (z toho za bankami 23 099 mil Kč, za státem 9 494 mil Kč). Součástí dlouhodobých závazků je také závazek SŽDC vůči státu z titulu emise dluhopisů ve výši 7 000 mil Kč. Splatnost závazků je stanovena postupně, v současné době do roku 2020.

Koncem roku 2005 přijala vláda ČR Usnesení č. 1553, kterým byl stanoven postup řešení závazků SŽDC vůči státu až do doby jejich úplného umoření. V návaznosti na toto usnesení vlády a na základě smlouvy mezi Ministerstvem financí a SŽDC došlo v roce 2006 ke snížení závazků SŽDC vůči státu o 6 450 mil Kč. Dále toto usnesení vlády potvrzuje, že při dodržení stanoveného způsobu řešení závazků se SŽDC považuje za bezdlužnou.

Současně také došlo v roce 2006 k vyřešení pohledávky SŽDC vůči státu ve výši 422 mil Kč formou zápočtu mezi SŽDC a Ministerstvem dopravy. Tím zároveň došlo ke snížení závazku SŽDC vůči státu o uvedenou částku.

SŽDC také převzala k 1.1.2003 vymezené pohledávky Českých drah, státní organizace vyplývající z obchodních vztahů ve výši 1 935 mil Kč. Řešení těchto pohledávek postupně probíhá a v roce 2006 byl postoupen blok pohledávek, přičemž hodnota jistin postupovaných pohledávek činila 65,6 mil Kč. K 31.12.2006 z těchto pohledávek zbývá vypořádat 843 mil Kč (z toho vztahy s ČD, a.s. ve výši 510 mil Kč a s ostatními subjekty 333 mil Kč).

V roce 2006 uhradila SŽDC zbývající část závazku vůči České konsolidační agentuře ve výši 1 200 mil. Kč. Touto úhradou byl plně vypořádán a ukončen smluvní vztah SŽDC s Českou konsolidační agenturou.

V roce 2007 bude SŽDC pokračovat v řešení jednotlivých zbývajících pohledávek a v postupu dalších bloků pohledávek.

D. Výsledek hospodaření SŽDC

Za účetní období 2006 vykázala SŽDC účetní zisk ve výši 3 946 mil Kč. Při prakticky vyrovnané výši příjmů za použití železniční dopravní cesty (včetně dotací) a výdajů na zajištění provozování a provozuschopnost železniční dopravní cesty měly na výsledek hospodaření SŽDC za rok 2006 největší vliv následující položky (v mil Kč):

Rozdíl mezi výnosy za použití železniční dopravní cesty a dotacemi ze SFDI a náklady na zabezpečení provozování a provozuschopnosti železniční dopravní cesty	296
Výnosy z prodeje vyzískaného materiálu	199
Rozdíl mezi výnosy a náklady na hospodaření s majetkem	1 607
Výsledek hlavní činnosti	2 102
Režie a ostatní výnosy a náklady	152
Oddlužení SŽDC dle Usnesení vlády ČR	6 450
Účetní odpisy majetku SŽDC za rok 2006 (včetně ŽDC)	-3 879

Běžná změna stavu rezerv a opravných položek	602
Provozní hospodářský výsledek	5 427
Nákladové a výnosové úroky	-1 447
Kursově rozdíly	1 148
Ostatní finanční výnosy a náklady	19
Mimořádné výnosy a náklady	0
Celkový hospodářský výsledek před zdaněním	5 147
Odložená daň	-1 201
Hospodářský výsledek za účetní období	3 946

Položky „Výsledek hlavní činnosti“ a „Režie a ostatní výnosy a náklady“ jsou převážně položkami finančními, tj. jsou reprezentovány skutečnými příjmy a výdaji finančních prostředků. Ostatní položky jsou převážně položkami nefinančními vyplývajícími z účetních operací v souladu s platnými právními předpisy, tj. nepředstavují v daném období příjem nebo výdej finančních prostředků.

Výrazný nárůst rozdílu mezi výnosy a náklady v hospodaření s ostatním majetkem je ovlivněn prodejem pozemků v lokalitě Praha-Bubny, které byly vedeny v účetnictví SŽDC v zůstatkových cenách a prodány za tržní ceny.

Významným provozním nákladem roku 2006 byly odpisy železniční dopravní cesty, které začala SŽDC ve vazbě na úpravu legislativy uplatňovat od 1.1.2005. Tyto odpisy představují pouze nákladovou účetní operaci bez současného výdeje finančních prostředků. Odpisy dlouhodobého majetku dosáhly výše 3 879 mil Kč.

Významnou výnosovou položkou je řešení závazků SŽDC zúčtované v roce 2006 ve výši 6 450 mil Kč, která představuje také pouze účetní položku bez příjmu finančních prostředků.

Finanční náklad z titulu úroků v čisté výši 1 447 mil Kč vyplývá zejména z úroků z bankovních úvěrů. Jak je uvedeno výše, tyto úroky hradí bankovním ústavům za SŽDC Ministerstvo financí, čímž dochází ke zvýšení závazků SŽDC za státem.

Finanční výnos z titulu kursových rozdílů ve výši 1 148 mil Kč vyplývá z přepočtu cizoměnových závazků, úvěrů a úroků, aktuálním kursem k 31.12.2006. Vzhledem ke skutečnosti, že v průběhu roku česká měna posilovala vůči měnám, ve kterých jsou denominovány příslušné úvěry, snížila se vyčíslená korunová hodnota těchto cizoměnových závazků a příslušný rozdíl byl, v souladu s platnými předpisy, zaúčtován jako výnos. Tento výnos nepředstavuje příjem finančních prostředků.

V roce 2004 se stala SŽDC emitentem dluhopisů v nominální hodnotě 7 000 mil Kč. Výnos z této emise je účelově vázán pro úhrady závazků bývalé státní organizace České dráhy. Splátky jistin dluhopisů včetně úroků jejich držitelům jsou plně garantovány státem.

Součástí hospodářského výsledku roku 2006 je daňový náklad ve výši 1 201 mil Kč z titulu čistého odloženého daňového závazku, který vznikl zejména v souvislosti s dosaženým hospodářským výsledkem roku 2006.

E. Předpokládaná hospodářská a finanční situace v roce 2007

Obdobně jako v roce 2006 budou významnou měrou ovlivňovat hospodaření SŽDC náklady na zajištění provozování železniční dopravní cesty, její provozuschopnosti a modernizace a rozvoje ve veřejném zájmu, výnosy z poplatků za užití železniční dopravní cesty, výše dotací od SFDI a Ministerstva dopravy ČR, vládou odsouhlasená výše řešení závazků SŽDC vůči státu, vliv kursových rozdílů z přepočtů úhrad a zůstatků úvěrů a úroků, výše úroků z úvěrů, výše odpisů majetku a tvorba a rozpouštění rezerv a opravných položek.

IX. Personální a mzdová oblast, péče o zaměstnance

Postupné další přejímání činností nutných k naplnění funkce vlastníka železniční dopravní cesty vedlo v průběhu roku 2006 k nezbytnému zvýšení počtu zaměstnanců vybraných odborností. K 31.12.2006 tak dosáhla SŽDC celkového stavu 647 zaměstnanců.

SŽDC vytváří svým zaměstnancům vhodné podmínky pro zvyšování jejich odborné kvalifikace podle profesního zaměření, včetně rozšiřování jazykových znalostí.

V oblasti péče o zaměstnance je u SŽDC významnou motivací systém sociálních výhod, které jsou poskytovány zaměstnancům zejména prostřednictvím fondu kulturních a sociálních potřeb. Dále jsou zaměstnancům SŽDC poskytovány zaměstnanecké jízdní výhody vnitrostátního i mezinárodního charakteru, příspěvky na stravování, penzijní připojištění a životní pojištění.

X. Ochrana životního prostředí

Ochrana životního prostředí tvořila významnou součást zajištění provozuschopnosti železniční dopravní cesty. Správa železniční dopravní cesty věnovala velkou pozornost snížení negativních vlivů provozu železnice na okolní prostředí. Byla uplatněna řada řešení a opatření ke snížení hluku a vibrací vznikajících při provozu železniční dráhy. Trvalá pozornost byla věnována stavu vegetace na pozemcích, které tvoří železniční dopravní cestu.

O snaze SŽDC chránit životní prostředí svědčí také ta skutečnost, že organizační jednotky SŽDC – Stavební správy Praha a Plzeň jsou držiteli certifikátů osvědčujících uplatňování postupů šetřících životní prostředí při provádění investiční výstavby.

XI. Mezinárodní vztahy

SŽDC je zapojena do činnosti mnoha mezinárodních organizací. Mezi nejvýznamnější z nich patří Společenství evropských železnic a infrastrukturních společností (CER). Tato organizace sdružovala v roce 2006 přes 50 železničních podniků a reprezentovala tak 98 % všech rozhodujících organizací působících v železniční oblasti na území Evropy. Generální ředitel SŽDC již potřetí obhájil pozici viceprezidenta této významné organizace. Odborníci ze SŽDC participovali zejména na jednáních pracovních skupin Infrastruktura, evropské koridory a implementace ERTMS. SŽDC aktivně ovlivňuje důležitá rozhodnutí v mezinárodní strategii evropské dopravní politiky.

V červnu 2006 byla SŽDC přijata za plnoprávného člena další významné organizace – Mezinárodní železniční unie (UIC). SŽDC je členem fóra infrastruktura, pravidelně se zúčastňovala jeho jednání a zapojila své odborníky do řešení jednotlivých konkrétních projektů.

V roce 2005 byl generální ředitel SŽDC jedním ze signatářů Memoranda o porozumění, které podepsala evropská komise a mezinárodní železniční organizace. Memorandum stanovilo základní principy strategie rozmístění evropského systému pro řízení železničního provozu (ERTMS) na páteřních železničních koridorech Evropy. Zavedení ERTMS je významné pro další rozvoj evropské dopravní sítě a pro zlepšení konkurenceschopnosti a bezpečnosti železniční dopravy. Toto memorandum je základem spolupráce a partnerství na vysoké úrovni mezi Evropskou komisí a železničním sektorem na cestě k vybudování vysoce výkonné a interoperabilní sítě železničních koridorů v Evropě. Také v roce 2006 se zaměstnanci SŽDC aktivně zapojili do činnosti implementace ERTMS, zejména pro koridor „E“, který vede z Německa přes území naší republiky do Maďarska.

V roce 2006 pokračovala v rámci sdružení CENTROPA (sdružení manažerů infrastruktury České republiky, Chorvatska, Maďarska, Polska, Rakouska, Slovenska a Slovinska) spolupráce zejména při zjednodušování procedur při překračování hranic mezi členy sdružení, přidělování kapacity dopravní cesty, používání vozidel a v oblasti údržby infrastruktury.

I když SŽDC není členem RNE (Rail Net Europe), pokračovala v činnosti v pracovní skupině Prohlášení o dráze (Network Statement), která připravovala především jednotnou strukturu prohlášení o dráze v rámci celé Evropy. V roce 2006 se SŽDC zapojila do práce skupiny RNE Legal Matters v oblasti rámcových smluv.

Společně s Ministerstvem dopravy a Drážním úřadem se SŽDC podílela na činnosti pracovních skupin EU Rail Regulatory Bodies a Rail Access Charges. Činnost těchto pracovních skupin byla zaměřena na sledování nediskriminačního přístupu manažerů infrastruktury k dopravcům zejména při stanovování podmínek přístupu na dopravní cestu a poplatků za užití dráhy.

V roce 2006 probíhal ve spolupráci s Nizozemským ministerstvem dopravy twinningový projekt CZ04/IB/TR/01 Strengthening of the Railway Infrastructure Administration.

XII. Další vývoj

Rok 2006 byl rokem další stabilizace činnosti a postavení SŽDC uvnitř domácího i zahraničního železničního sektoru.

Od 1.1. 2006 začala platit nová „Smlouva o způsobu zajištění provozování železniční dopravní cesty, její provozuschopnosti a modernizace a rozvoje ve veřejném zájmu“, obsahující oproti původní smlouvě celou řadu nových oblastí a ustanovení.

Začal se uplatňovat zcela nový systém vykazování nákladů a způsobu poskytování podkladů pro účtování jednotlivých okruhů činností realizovaných provozovatelem dráhy. Tento nový systém vychází důsledně z nové vyhlášky č. 501/2005 Sb., o vymezení nákladů provozovatele dráhy spojených s provozováním a zajišťováním provozuschopnosti, modernizace a rozvoje železniční dopravní cesty.

V průběhu roku 2006 byl realizován prodej mnoha položek majetku z přílohy zákona č. 77/2002 Sb. SŽDC splnila finanční podmínky vyplývající pro ni ze smlouvy s Českou konsolidační agenturou, která byla podepsána v roce 2003.

Samostatný výkon činností vlastníka dráhy se v roce 2006 významně upevnil. SŽDC zajišťuje plnohodnotné a kvalitní plnění úkolů v oblasti koncepce železniční dopravní cesty, rozvoje železniční sítě, výhledových záměrů, vnitřní legislativy, předpisové a normotvorné činnosti a péče o jakost v oblasti materiálů a technologií používaných v železničním stavitelství.

Samozřejmostí se stalo gestorství širokého okruhu předpisů a ostatních technických dokumentů z oblasti železniční infrastruktury včetně Technických kvalitativních podmínek staveb státních drah. SŽDC personálně posílila a zkvalitnila základnu zaměstnanců o další profesní specialisty v problematice železničního svršku a spodku, mostů a tunelů, sdělovací a zabezpečovací techniky, elektrotechniky a energetiky.

Značná pozornost je a bude trvale věnována mezinárodním aktivitám SŽDC v technicko-koncepční oblasti i v oblasti provozování železniční dopravní cesty. Tyto aktivity se týkají zejména aktivní účasti zaměstnanců SŽDC na tvorbě evropské legislativy a v realizaci procesu zajišťování interoperability tratí zařazených do evropského železničního systému. SŽDC se mimo dlouhodobého členství v organizaci CER stala od poloviny loňského roku rovněž plnohodnotným členem UIC s jednoznačnou pozicí manažera infrastruktury.

V oblasti rozvoje železniční sítě pokládáme za nesmírně významnou komunikaci s kraji a krajskými centry jako objednateli železniční dopravy pro zajištění základní dopravní obslužnosti. Rozvoj integrovaných dopravních systémů vede mimo jiné k potřebě posílení kapacity železničních tratí, k jejich modernizaci, případně i k přípravě výstavby nových úseků. Klíčovými dokumenty v této oblasti jsou Memoranda uzavíraná zpravidla na úrovni ministerstva dopravy, SŽDC a vedení krajů.

Ke dni 8. března 2007 byla zásadním způsobem obměněna správní rada SŽDC. Ze správní rady byl odvolán Ing. Jiří Navrátil, Ing. Petr Rafaj, Josef Smýkal a Ing. Antonín Tesařík a nově byli jmenováni Mgr. Ivan Adamec, Vlastimil Aubrecht, Jiří Hodač a Ing. František Severa. Novým předsedou správní rady se stal Jiří Hodač.

V roce 2007 bude i nadále pokračovat dlouhodobý vývoj v organizačním uspořádání železničního sektoru České republiky, který bezesporu bude mít vliv i na postavení SŽDC. Za nejdůležitější je nutné považovat projednávané a připravované systémové změny související se změnou provozovatele dráhy celostátní a drah regionálních, v rámci kterého by SŽDC měla nově plnit funkci provozovatele dráhy a zajišťovat vlastní kapacitou tvorbu jízdních řádů a provozuschopnost železniční dopravní cesty.

Rok 2007 bude také prvním rokem nového rozpočtového období Evropské unie. Pro SŽDC z této skutečnosti vyplývá povinnost zajistit včas a v požadované kvalitě dostatek vhodných projektů tak, aby byly plynule čerpány finanční prostředky z jednotlivých fondů EÚ, zejména z Operačního fondu doprava.

XIII. Zpráva auditora

XIV. Účetní závěrka

Rozvaha

Výkaz zisku a ztráty

Přehled o peněžních tocích (CASH FLOW)

Přehled o změnách vlastního kapitálu

ROZVAHA
v plném rozsahu

Správa železniční dopravní cesty státní organizace
IČO 70994234

k datu
31.12.2006
(v tisících Kč)

Prvního pluku 367/5
186 00 Praha 8

		31.12.2006			31.12.2005
		Brutto	Korekce	Netto	Netto
	AKTIVA CELKEM	172 024 584	76 361 367	95 663 217	97 173 304
B.	Dlouhodobý majetek	164 403 259	76 034 681	88 368 578	90 469 240
<i>B.I.</i>	<i>Dlouhodobý nehmotný majetek</i>	<i>34 662</i>	<i>33 240</i>	<i>1 422</i>	<i>6 213</i>
B.I.3.	Software	34 383	33 067	1 316	6 015
B.I.4.	Ocenitelná práva	279	173	106	198
<i>B.II.</i>	<i>Dlouhodobý hmotný majetek</i>	<i>164 368 597</i>	<i>76 001 441</i>	<i>88 367 156</i>	<i>90 463 027</i>
B.II.1.	Pozemky	5 802 953	42 397	5 760 556	5 712 464
B.II.2.	Stavby	134 755 246	66 642 528	68 112 718	67 515 024
B.II.3.	Samostatné movité věci a soubory movitých věcí	19 088 142	9 128 656	9 959 486	10 146 436
B.II.7.	Nedokončený dlouhodobý hmotný majetek	4 694 475	187 860	4 506 615	7 023 279
B.II.8.	Poskytnuté zálohy na dlouhodobý hmotný majetek	27 781		27 781	65 824
C.	Oběžná aktiva	7 617 667	326 686	7 290 981	6 694 981
<i>C.I.</i>	<i>Zásoby</i>	<i>490</i>		<i>490</i>	<i>1 034</i>
C.I.1.	Materiál	490		490	1 034
<i>C.II.</i>	<i>Dlouhodobé pohledávky</i>	<i>389</i>		<i>389</i>	<i>13 157</i>
C.II.1.	Pohledávky z obchodních vztahů				17
C.II.5.	Dlouhodobé poskytnuté zálohy	389		389	389
C.II.7.	Jiné pohledávky				12 751
<i>C.III.</i>	<i>Krátkodobé pohledávky</i>	<i>3 425 812</i>	<i>326 686</i>	<i>3 099 126</i>	<i>4 200 303</i>
C.III.1.	Pohledávky z obchodních vztahů	1 114 896	288 545	826 351	1 091 953
C.III.6.	Stát - daňové pohledávky	906 772		906 772	1 658 383
C.III.7.	Krátkodobé poskytnuté zálohy	1 518		1 518	928
C.III.8.	Dohadné účty aktivní	1 345 476		1 345 476	1 430 225
C.III.9.	Jiné pohledávky	57 150	38 141	19 009	18 814
<i>C.IV.</i>	<i>Krátkodobý finanční majetek</i>	<i>4 190 976</i>		<i>4 190 976</i>	<i>2 480 487</i>
C.IV.1.	Peníze	796		796	718
C.IV.2.	Účty v bankách	4 190 180		4 190 180	2 479 769
C.IV.3.	Krátkodobé cenné papíry a podíly				
D. I.	Časové rozlišení	3 658		3 658	9 083
D.I.1.	Náklady příštích období	2 951		2 951	8 871
D.I.3.	Příjmy příštích období	707		707	212

		31.12.2006	31.12.2005
	PASIVA CELKEM	95 663 217	97 173 304
A.	Vlastní kapitál	46 941 875	42 625 576
A.I.	Základní kapitál	41 170 914	41 178 755
A.I.1.	Základní kapitál	41 170 914	41 178 755
A.II.	Kapitálové fondy	494 454	111 493
A.II.2.	Ostatní kapitálové fondy	494 454	111 493
A.III.	Rezervní fondy, nedělitelný fond a ostatní fondy ze zisku	400 646	5 393
A.III.1.	Zákonný rezervní fond/Nedělitelný fond	395 933	
A.III.2.	Statutární a ostatní fondy	4 713	5 393
A.IV.	Výsledek hospodaření minulých let	929 897	-2 629 394
A.IV.1.	Nerozdělený zisk minulých let	929 897	
A.IV.2.	Neuhrazená ztráta minulých let		-2 629 394
A.V.	Výsledek hospodaření běžného účetního období (+ -)	3 945 964	3 959 329
B.	Cizí zdroje	46 374 087	52 849 088
B.I.	Rezervy	440 036	472 672
B.I.4.	Ostatní rezervy	440 036	472 672
B.II.	Dlouhodobé závazky	18 707 273	21 021 528
B.II.1.	Závazky z obchodních vztahů	245 952	
B.II.6.	Vydané dluhopisy	7 000 000	7 000 000
B.II.9.	Jiné závazky	9 493 969	13 254 935
B.II.10.	Odložený daňový závazek	1 967 352	766 593
B.III.	Krátkodobé závazky	4 127 522	5 444 904
B.III.1.	Závazky z obchodních vztahů	2 178 980	2 257 679
B.III.5.	Závazky k zaměstnancům	15 196	13 560
B.III.6.	Závazky ze sociálního zabezpečení a zdravotního pojištění	9 292	8 290
B.III.7.	Stát - daňové závazky a dotace	1 808 805	1 753 319
B.III.8.	Krátkodobé přijaté zálohy	21 449	20 826
B.III.10.	Dohadné účty pasivní	88 333	190 338
B.III.11.	Jiné závazky	5 467	1 200 892
B.IV.	Bankovní úvěry a výpomoci	23 099 256	25 909 984
B.IV.1.	Bankovní úvěry dlouhodobé	23 099 256	25 909 984
C. I.	Časové rozlišení	2 347 255	1 698 640
C.I.1.	Výdaje příštích období	267 360	267 747
C.I.2.	Výnosy příštích období	2 079 895	1 430 893

VÝKAZ ZISKU A ZTRÁTY

v druhovém členění

Správa železniční dopravní cesty státní organizace
IČO 70994234

období končící k
31.12.2006
(v tisících Kč)

Prvního pluku 367/5
186 00 Praha 8

		Období do 31.12.2006	Období do 31.12.2005
II.	Výkony	6 698 483	6 445 166
II.1.	Tržby za prodej vlastních výrobků a služeb	6 509 660	6 305 592
II.3.	Aktivace	188 823	139 574
B.	Výkonová spotřeba	11 963 396	11 552 066
B.1.	Spotřeba materiálu a energie	31 596	30 265
B.2.	Služby	11 931 800	11 521 801
+	Přidaná hodnota	-5 264 913	-5 106 900
C.	Osobní náklady	351 274	303 431
C.1.	Mzdové náklady	238 155	206 324
C.3.	Náklady na sociální zabezpečení a zdravotní pojištění	83 221	72 135
C.4.	Sociální náklady	29 898	24 972
D.	Daně a poplatky	27 353	28 019
E.	Odpisy dlouhodobého nehmotného a hmotného majetku	3 879 168	3 839 218
III.	Tržby z prodeje dlouhodobého majetku a materiálu	1 632 620	246 736
III.1.	Tržby z prodeje dlouhodobého majetku	1 433 815	87 316
III.2.	Tržby z prodeje materiálu	198 805	159 420
F.	Zůstatková cena prodaného dlouhodobého majetku a materiálu	413 193	178 787
F.1.	Zůstatková cena prodaného dlouhodobého majetku	214 430	19 368
F.2.	Prodaný materiál	198 763	159 419
G.	Změna stavu rezerv a opravných položek v provozní oblasti a komplexních nákladů příštích období	-601 822	-214 095
IV.	Ostatní provozní výnosy	13 328 833	14 210 932
H.	Ostatní provozní náklady	200 495	227 354
*	Provozní výsledek hospodaření	5 426 879	4 988 054
VIII.	Výnosy z krátkodobého finančního majetku	27 440	19 308
X.	Výnosové úroky	28 323	21 945
N.	Nákladové úroky	1 475 545	1 458 397
XI.	Ostatní finanční výnosy	1 173 319	1 018 666
O.	Ostatní finanční náklady	33 694	103 654
*	Finanční výsledek hospodaření	-280 157	-502 132
Q.	Daň z příjmů za běžnou činnost	1 200 758	766 593
Q 2.	- odložená	1 200 758	766 593
**	Výsledek hospodaření za běžnou činnost	3 945 964	3 719 329
XIII.	Mimořádné výnosy		240 000
*	Mimořádný výsledek hospodaření		240 000
***	Výsledek hospodaření za účetní období (+/-)	3 945 964	3 959 329
****	Výsledek hospodaření před zdaněním	5 146 722	4 725 922

**PŘEHLED O PENĚŽNÍCH
TOCÍCH (CASH FLOW)**

Správa železniční dopravní cesty státní organizace
IČO 70994234

období končící k
31.12.2006
(v tisících Kč)

Prvního pluku 367/5
186 00 Praha 8

		Období do 31.12.2006	Období do 31.12.2005
P.	Počáteční stav peněžních prostředků a peněžních ekvivalentů	2 480 487	3 487 293
	Peněžní toky z hlavní výdělečné činnosti (provozní činnost)		
Z.	Výsledek hospodaření za běžnou činnost před zdaněním	5 146 722	4 485 922
A.1.	Úpravy o nepeněžní operace	-3 997 558	-3 582 096
A.1.1.	Odpisy stálých aktiv	3 879 168	3 839 218
A.1.2.	Změna stavu opravných položek a rezerv	-605 463	-219 362
A.1.3.	Zisk (ztráta) z prodeje stálých aktiv	-1 219 385	-67 948
A.1.5.	Nákladové a výnosové úroky	1 447 222	1 436 452
A.1.6.	Opravy o ostatní nepeněžní operace	-7 499 100	-8 570 456
A.*	Čistý provozní peněžní tok před změnami pracovního kapitálu	1 149 164	903 826
A.2.	Změna stavu pracovního kapitálu	463 479	-381 045
A.2.1.	Změna stavu pohledávek a časového rozlišení aktiv	1 120 734	-2 228 398
A.2.2.	Změna stavu závazků a časového rozlišení pasív	-657 799	1 848 267
A.2.3.	Změna stavu zásob	544	-914
A.**	Čistý provozní peněžní tok před zdaněním a mimořádnými položkami	1 612 643	522 781
A.3.	Vyplacené úroky		-377 912
A.4.	Přijaté úroky	28 323	21 945
A.5.	Zaplacená daň z příjmů za běžnou činnost		-766 593
A.6.	Příjmy a výdaje spojené s mimořádnými účetními případy		240 000
A.***	Čistý peněžní tok z provozní činnosti	1 640 966	-359 779
	Peněžní toky z investiční činnosti		
B.1.	Výdaje spojené s nabytím stálých aktiv	-1 486 726	-487 184
B.2.	Příjmy z prodeje stálých aktiv	1 433 815	87 316
B.***	Čistý peněžní tok z investiční činnosti	-52 911	-399 868
	Peněžní toky z finančních činností		
C.1.	Změna stavu závazků z financování	122 434	-247 159
C.***	Čistý peněžní tok z finanční činnosti	122 434	-247 159
F.	Čistá změna peněžních prostředků a peněžních ekvivalentů	1 710 489	-1 006 806
R.	Konečný stav peněžních prostředků a peněžních ekvivalentů	4 190 976	2 480 487

**PŘEHLED O ZMĚNÁCH
VLASTNÍHO KAPITÁLU**

Správa železniční dopravní cesty státní organizace
IČO 70994234

k datu
31.12.2005
(v tisících Kč)

Prvního pluku 367/5
186 00 Praha 8

	Základní kapitál	Kapitálové fondy	Rezervní fondy, nedělitelný fond a ostatní fondy ze zisku	Nerozdělený zisk minulých let	Neuhrazená ztráta minulých let	Výsledek hospodaření běžného účetního období	VLASTNÍ KAPITÁL CELKEM
Stav k 31.12.2004	40 903 168	53 566	4 286		-2 674 976	49 146	38 335 190
Zpřesnění počátečních stavů převzatého majetku	366 239						366 239
Přijatý dar		27 100					27 100
Inventarizační nálezy majetku		30 827					30 827
Rozdělení výsledku hospodaření			3 564		45 582	-49 146	
Převod majetku z titulu novely 77/2002 Sb. Od MD	-19 017						-19 017
Bezüplatné převody majetku a ostatní pohyby základního kapitálu	13 555						13 555
Privatizace	-85 190						-85 190
Čerpání fondu kulturních a sociálních potřeb			-3 887				-3 887
Dotace do fondu kulturních a sociálních potřeb			1 430				1 430
Výsledek hospodaření za běžné období						3 959 329	3 959 329
Stav k 31.12.2005	41 178 755	111 493	5 393		-2 629 394	3 959 329	42 625 576
Zpřesnění počátečních stavů převzatého majetku	126 226						126 226
Přijatý dar		365 727					365 727
Inventarizační nálezy majetku		17 234					17 234
Rozdělení výsledku hospodaření			400 038	929 897	2 629 394	-3 959 329	
Převod majetku z titulu novely 77/2002 Sb. Od MD	-4 702						-4 702
Privatizace	-129 365						-129 365
Čerpání fondu kulturních a sociálních potřeb			-5 132				-5 132
Dotace do fondu kulturních a sociálních potřeb			347				347
Výsledek hospodaření za běžné období						3 945 964	3 945 964
Stav k 31.12.2006	41 170 914	494 454	400 646	929 897		3 945 964	46 941 875

XV. Příloha účetní závěrky

OBSAH

1.	OBECNÉ INFORMACE.....	4
1.1.	OBECNÉ INFORMACE.....	4
1.2.	PŘEDMĚT ČINNOSTI.....	4
1.3.	ORGANIZAČNÍ STRUKTURA A ORGÁNY SŽDC.....	4
2.	ÚČETNÍ METODY A OBECNÉ ÚČETNÍ ZÁSADY	6
3.	PŘEHLED VÝZNAMNÝCH ÚČETNÍCH PRAVIDEL A POSTUPŮ	7
3.1.	DLOUHODOBÝ HMOTNÝ A NEHMOTNÝ MAJETEK.....	7
3.2.	POHLEDÁVKY	8
3.3.	ZÁVAZKY.....	8
3.4.	ÚVĚRY A DLOUHODOBÉ ZÁVAZKY	8
3.5.	VLASTNÍ KAPITÁL	8
3.6.	REZERVY	9
3.7.	TRANSAKCE V CIZÍCH MĚNÁCH	9
3.8.	DANĚ Z PŘÍJMŮ	9
3.9.	FINANČNÍ DERIVÁTY	10
3.10.	DOTACE	10
3.11.	VÝNOSY	10
3.12.	POUŽITÍ ODHADŮ	10
3.13.	MIMOŘÁDNÉ NÁKLADY A MIMOŘÁDNÉ VÝNOSY	11
3.14.	ZMĚNY V ÚČETNÍCH METODÁCH	11
3.15.	PŘEHLED O PENĚŽNÍCH TOCÍCH.....	11
3.16.	ODDLUŽENÍ.....	11
3.17.	PRIVATIZACE	13
3.18.	PRODEJ MAJETKU.....	13
4.	DOPLŇUJÍCÍ ÚDAJE K ROZVAZE A VÝKAZU ZISKU A ZTRÁTY.....	14
4.1.	DLOUHODOBÝ NEHMOTNÝ MAJETEK	14
4.2.	DLOUHODOBÝ HMOTNÝ MAJETEK.....	15
4.2.1.	<i>Přehled pohybů majetku.....</i>	<i>15</i>
4.2.2.	<i>Investiční dotace</i>	<i>16</i>
4.2.3.	<i>Majetek neuvedený v rozvaze.....</i>	<i>16</i>
4.2.4.	<i>Majetek daný do zástavy</i>	<i>16</i>
4.2.5.	<i>Majetek ve finančním pronájmu.....</i>	<i>16</i>
4.3.	KRÁTKODOBÉ POHLEDÁVKY.....	16
4.3.1.	<i>Pohledávky z obchodních vztahů</i>	<i>16</i>
4.3.2.	<i>Daňové pohledávky.....</i>	<i>17</i>
4.3.3.	<i>Jiné pohledávky.....</i>	<i>17</i>
4.3.4.	<i>Dohadné účty aktivní</i>	<i>18</i>
4.4.	FINANČNÍ MAJETEK.....	18
4.5.	NÁKLADY PŘÍŠTÍCH OBDOBÍ	18
4.6.	VLASTNÍ KAPITÁL	18
4.7.	REZERVY	19
4.8.	DLOUHODOBÉ ZÁVAZKY	19
4.8.1.	<i>Emitované dluhopisy.....</i>	<i>19</i>
4.8.2.	<i>Dlouhodobé závazky z obchodních vztahů.....</i>	<i>19</i>
4.8.3.	<i>Jiné dlouhodobé závazky.....</i>	<i>19</i>
4.9.	KRÁTKODOBÉ ZÁVAZKY	20
4.9.1.	<i>Závazky z obchodních vztahů.....</i>	<i>20</i>
4.9.2.	<i>Závazky sociálního zabezpečení.....</i>	<i>20</i>
4.9.3.	<i>Daňové závazky a dotace</i>	<i>20</i>
4.9.4.	<i>Dohadné účty pasivní.....</i>	<i>22</i>
4.9.5.	<i>Jiné závazky.....</i>	<i>22</i>
4.10.	BANKOVNÍ ÚVĚRY	22
4.10.1.	<i>Bankovní úvěry dlouhodobé.....</i>	<i>22</i>
4.10.2.	<i>Přehled splatnosti úvěrů</i>	<i>23</i>

4.11.	ODLOŽENÁ DAŇ	23
4.12.	ČASOVÉ ROZLIŠENÍ PASIV	23
4.13.	TRŽBY ZA PRODEJ VLASTNÍCH VÝROBKŮ A SLUŽEB	24
4.14.	SLUŽBY	24
4.15.	OSOBNÍ NÁKLADY	24
4.16.	ZMĚNA STAVU REZERV A OPRAVNÝCH POLOŽEK V PROVOZNÍ OBLASTI	24
4.17.	OSTATNÍ PROVOZNÍ VÝNOSY	25
4.18.	OSTATNÍ PROVOZNÍ NÁKLADY	25
4.19.	OSTATNÍ FINANČNÍ VÝNOSY	25
5.	ZAMĚSTNANCI, VEDENÍ SPOLEČNOSTI A STATUTÁRNÍ ORGÁNY	26
6.	PODMÍNĚNÉ A DALŠÍ NEUVEDENÉ ZÁVAZKY V ÚČETNICTVÍ	27
6.1.	ZÁVAZKY NEZAHNUTÉ V ROZVAZE	27
6.2.	BUDOUCÍ ZÁVAZKY Z KORIDOROVÉ VÝSTAVBY	27
7.	DALŠÍ INFORMACE	29
7.1.	VZNIK ORGANIZACE	29
7.2.	VÝZNAMNÉ FAKTORY OVLIVŇUJÍCÍ ČINNOST SŽDC	29
7.3.	VZTAHY S ČD, A.S.	30
7.4.	EKONOMICKÝ PŘÍNOS DLOUHODOBÉHO MAJETKU	30
7.5.	PRIVATIZACE	31
7.6.	PRODEJ MAJETKU	31
7.6.1.	<i>Narovnání majetkových vztahů s ČD, a.s.</i>	<i>31</i>
7.6.2.	<i>Prodej bytových domů</i>	<i>31</i>
8.	UDÁLOSTI PO DATU ÚČETNÍ ZÁVĚRKY	32

1. OBECNÉ INFORMACE

1.1. Obecné informace

Správa železniční dopravní cesty, státní organizace („SŽDC“) vznikla na základě zákona č.77/2002 Sb. („zákon o transformaci“) ke dni 1.1.2003 jako jeden ze dvou právních nástupců Českých drah, státní organizace („ČD, s.o.“). Bližší informace jsou obsaženy v bodě 7.1.

Ke dni 1.1.2003 byla SŽDC zapsána do obchodního rejstříku Městského soudu v Praze, oddíl A, vložka 48384.

Sídlem SŽDC je Praha 8 - Karlín, Prvního pluku 367/5, PSČ 186 00.

Účetní závěrka SŽDC je sestavována k 31.12.2006.

1.2. Předmět činnosti

Hlavním předmětem činnosti SŽDC je dle zákona č. 77/2002 Sb. provozování železniční dopravní cesty a zajišťování její provozuschopnosti, modernizace a rozvoje. Tyto činnosti zajišťuje na základě smlouvy pro SŽDC společnost České dráhy, akciová společnost. Vzniklé náklady jsou fakturovány SŽDC, jak je uvedeno v bodě 7.3.

SŽDC poskytuje železniční dopravní cestu k užívání dopravcům. Výnosy z tohoto užívání jsou realizovány z převážné části od hlavního uživatele, Českých drah, akciové společnosti, jak je uvedeno v bodě 7.3. Další významné výnosy SŽDC tvoří dotace, jak je uvedeno v bodě 4.17.

Dalším předmětem činnosti je hospodaření s majetkem a závazky vymezenými v § 20 a § 38a zákona č. 77/2002 Sb. Kromě majetku železniční dopravní cesty se jedná zejména o převzaté pohledávky a závazky včetně úvěrů Českých drah, státní organizace a majetek obsažený v příloze zákona, se kterým do 30.6.2004 hospodařilo Ministerstvo dopravy České republiky.

1.3. Organizační struktura a orgány SŽDC

SŽDC je samostatnou státní organizací a má čtyři organizační složky (ředitelství a tři organizační jednotky – Stavební správy), není součástí žádného koncernu a nepodílí se na základním kapitálu žádné účetní jednotky.

Organizační strukturu ředitelství tvoří čtyři úseky: úsek I. náměstka generálního ředitele, úsek ekonomický, který je zároveň pověřen řízením úseku pro nakládání s majetkem, a úsek pro dopravní cestu. Úsek I. náměstka generálního ředitele zajišťuje oblast koncepce a strategie a oblast implementace finančních prostředků EU pro modernizaci a rozvoj železniční dopravní cesty. Úsek ekonomický zabezpečuje řízení ekonomiky, účtování a financování všech činností SŽDC ve smyslu zákona č. 77/2002 Sb. a nakládání se zbytným majetkem SŽDC a majetkem vymezeným v příloze zákona č. 77/2002 Sb. Úsek pro dopravní cestu zabezpečuje oblast provozování železniční dopravní cesty, zajištění provozuschopnosti železniční dopravní cesty a její modernizaci a rozvoj.

Orgány SŽDC jsou správní rada a generální ředitel. Generální ředitel, Ing. Jan Komárek, je statutárním orgánem SŽDC, který řídí její činnost a jedná jejím jménem. Jako statutární zástupce generálního ředitele v době jeho nepřítomnosti byl do obchodního rejstříku zapsán Ing. Bohuslav Navrátil.

Členy správní rady byli ke dni 31.12.2006:

Jméno	Funkce	Datum
Ing. Adolf Jílek	Předseda	od 4.9.2003 do 7.3.2007
Josef Smýkal	Člen	od 4.11.2004 do 7.3.2007
Ing. Jiří Navrátil	Člen	od 1.1.2003 do 7.3.2007
Ing. Petr Rafaj	Člen	od 1.1.2003 do 7.3.2007
Ing. Antonín Tesařík	Člen	od 1.1.2003 do 7.3.2007

Ke dni zveřejnění účetní závěrky roku 2006 jsou novými členy správní rady:

Jméno	Funkce	Datum
Jiří Hodač	Předseda	od 8.3.2007
Mgr. Ivan Adamec	Člen	od 8.3.2007
Vlastimil Aubrecht	Člen	od 8.3.2007
Ing. Adolf Jílek	Člen	od 8.3.2007
Ing. František Sivera	Člen	od 8.3.2007

2. ÚČETNÍ METODY A OBECNÉ ÚČETNÍ ZÁSADY

Účetnictví společnosti je vedeno a účetní závěrka byla sestavena v souladu se zákonem č. 563/1991 Sb. o účetnictví v platném znění, vyhláškou č. 500/2002 Sb., kterou se provádějí některá ustanovení zákona č. 563/1991 Sb. o účetnictví, pro účetní jednotky, které jsou podnikateli účtujícími v soustavě podvojného účetnictví, v platném znění a Českými účetními standardy pro podnikatele v platném znění.

Účetnictví respektuje obecné účetní zásady, především zásadu o oceňování majetku historickými cenami s výjimkou některých oblastí, jež jsou popsány v kapitole 3.1., zásadu účtování ve věcné a časové souvislosti, zásadu opatrnosti a předpoklad o schopnosti účetní jednotky pokračovat ve svých aktivitách.

Údaje v této účetní závěrce jsou vyjádřeny v tisících korunách českých (tis. Kč), není-li uvedeno jinak.

3. PŘEHLED VÝZNAMNÝCH ÚČETNÍCH PRAVIDEL A POSTUPŮ

3.1. Dlouhodobý hmotný a nehmotný majetek

SŽDC hospodaří s majetkem státu ve smyslu zákona č. 77/2002 Sb.

Dlouhodobým majetkem se rozumí majetek, jehož doba použitelnosti je delší než jeden rok a jehož ocenění je v jednotlivém případě vyšší než 40 000 Kč u dlouhodobého hmotného majetku a 60 000 Kč u dlouhodobého nehmotného majetku.

Dlouhodobý nehmotný majetek je oceněn v pořizovacích cenách.

Pozemky nabyté do roku 1992 jsou oceněny dle vyhlášky ministerstva financí cenou obecně platnou v době nabytí majetku. Pozemky nabyté po roce 1992 jsou oceněny v pořizovacích cenách.

Ostatní dlouhodobý hmotný majetek je oceněn v pořizovacích cenách. Součástí pořizovací ceny jsou úroky z úvěrů poskytnutých pro financování pořízení majetku do doby jeho zařazení do užívání, včetně ostatních nákladů spojených s jeho pořízením.

Hmotný a nehmotný majetek pořízený vlastní činností je oceněn vlastními náklady zahrnujícími přímé náklady a podíl výrobní, případně správní režie.

Hmotný majetek s pořizovací cenou do 40 000 Kč a nehmotný majetek s pořizovací cenou do 60 000 Kč je v okamžiku pořízení účtován do nákladů a dále evidován v operativní evidenci.

Technické zhodnocení, pokud převýšilo u jednotlivého majetku v úhrnu za účetní období částku 40 000 Kč, zvyšuje pořizovací cenu dlouhodobého majetku.

Majetek zjištěný při inventarizaci, který nebyl dříve zahrnut v účetnictví, a případné přijaté dary jsou oceněny reprodukční pořizovací cenou.

Pořizovací cena majetku tvořícího železniční dopravní cestu pořízeného po 1.1.2002 z dotací je snížena o částku těchto dotací.

Většina dlouhodobého hmotného majetku SŽDC tvoří železniční dopravní cestu, která nebyla v letech 2003 a 2004 na základě § 26 zákona č. 77/2002 Sb. účetně odpisována. Částka nezaúčtovaných odpisů by za oba roky činila cca 7,6 mld. Kč. Od 1.1.2005 začala SŽDC v souladu s novelou zákona č. 77/2002 Sb. tento majetek odpisovat s výjimkou majetku pořízeného z dotací.

K datu účetní závěrky jsou k dlouhodobému majetku tvořeny opravné položky na základě individuálního posouzení reálného stavu jednotlivých položek nebo skupin majetku v rámci prováděné inventarizace.

3.2. Pohledávky

Pohledávky jsou účtovány při vzniku v nominální hodnotě. Pohledávky nabyté postoupením jsou oceňovány pořizovací cenou.

Pohledávky splatné do 1 roku od data účetní závěrky jsou vykázány jako krátkodobé. Ostatní pohledávky jsou vykázány jako dlouhodobé.

K datu účetní závěrky byly vytvořeny účetní opravné položky:

- do celkové výše 100 % pohledávek se splatností do 31.12.2006 (k pohledávkám převzatým z bývalé organizace ČD, s.o.),
- do celkové výše 100 % pohledávek se splatností do 30.6.2006 (u ostatních pohledávek).

3.3. Závazky

Závazky jsou účtovány při vzniku v nominální hodnotě.

Závazky splatné do 1 roku od data účetní závěrky jsou vykázány jako krátkodobé. Ostatní závazky jsou vykázány jako dlouhodobé.

3.4. Úvěry a dlouhodobé závazky

Úvěry a dlouhodobé závazky jsou účtovány v nominální hodnotě.

Za krátkodobý úvěr a závazek se považuje i část dlouhodobých úvěrů a závazků, která je splatná do jednoho roku od data účetní závěrky.

Náklady související s poskytnutím úvěrů a závazků týkajících se pořízení a výstavby dlouhodobého majetku a vzniklé do doby jeho zařazení jsou kapitalizovány jako součást pořizovací ceny takového majetku.

3.5. Vlastní kapitál

Základní kapitál k 1.1.2003 byl roven čisté účetní hodnotě majetku a závazků převzatých k datu vzniku SŽDC, jak je uvedeno v bodě 7.1. Proti účtu základního kapitálu byl zaúčtován k datu 1.7.2004 převod majetku z přílohy zákona č. 77/2002 Sb., ve znění pozdějších předpisů z Ministerstva dopravy na SŽDC.

Změny základního kapitálu jsou účtovány v případech převodu pozemků na Pozemkový fond České republiky, zajišťování souladu evidence s údaji v Katastru nemovitostí (viz bod 6.1.), bezúplatných převodů majetku, privatizace (viz bod 3.17), při opravách účetních chyb v evidenci pozemků nově vzniklých rozdělením geometrickým plánem na začátku a konci železničních stanic v rámci transformace ČD, s.o. na základě zákona č. 77/2002 Sb., ve znění pozdějších předpisů, nebo dalším zpřesněním rozsahu a hodnoty majetku a závazků převzatých SŽDC k 1. lednu 2003.

SŽDC vytváří Fond kulturních a sociálních potřeb v souladu s vyhláškou č. 310/1995 Sb., ve znění pozdějších předpisů. V roce 2006 byl fond čerpán dle schválených zásad.

3.6. Rezervy

Rezervy jsou vytvářeny k pokrytí budoucích závazků nebo výdajů, u nichž je znám účel a je pravděpodobné, že nastanou, avšak zpravidla není jistá částka nebo datum, k němuž vzniknou. SŽDC tvoří rezervy na tituly související převážně se závazky převzatými na základě zákona o transformaci.

Rezerva na soudní spory je tvořena na základě odborného právního odhadu ztrát ze soudních sporů dle podrobné inventarizace stavu jednotlivých sporů.

Rezerva na plnění z titulu odškodňování pracovních úrazů a nemocí z povolání a rezerva na příplatky k důchodům bývalých zaměstnanců ČD, s.o. je tvořena na základě statistického vyhodnocení dostupných historických údajů ve výši současné hodnoty očekávaných budoucích plateb z titulů nároků vzniklých do data účetní závěrky a byla přehodnocena k datu účetní závěrky.

3.7. Transakce v cizích měnách

Účetní případy v cizích měnách jsou účtovány aktuálním kurzem ČNB ke dni účetního případu.

K datu sestavení rozvahy jsou položky majetku a závazků vyjádřené v cizích měnách přepočteny na české koruny podle kurzu České národní banky platného v tento den.

Zjištěné kurzové rozdíly jsou průúčtovány ve prospěch ostatních finančních výnosů nebo na vrub ostatních finančních nákladů běžného období.

SŽDC nepoužívá žádné finanční nástroje k zajištění kurzových rizik.

3.8. Daně z příjmů

Splatná daň za účetní období vychází ze zdanitelného zisku. Zdanitelný zisk se odlišuje od zisku vykázaného ve výkazu zisku a ztráty, neboť nezahrnuje položky výnosů nebo nákladů, které jsou zdanitelné nebo uznatelné v jiných obdobích, a dále nezahrnuje položky, které nepodléhají dani, ani nejsou daňově odpočitatelné. Závazek SŽDC z titulu splatné daně je vypočítán pomocí daňové sazby platné k datu účetní závěrky.

Výpočet odložené daně je založen na závazkové metodě vycházející z rozvahového přístupu. Závazkovou metodou se rozumí postup, kdy při výpočtu je použita sazba daně z příjmů platná v budoucím období, ve kterém bude daňový závazek nebo pohledávka uplatněna. Rozvahový přístup znamená, že závazková metoda vychází z přechodných rozdílů, jimiž jsou rozdíly mezi daňovou základnou aktiv, popřípadě pasiv a výší aktiv, popřípadě pasiv uvedených v rozvaze. Daňovou základnou aktiv, popřípadě pasiv je hodnota těchto aktiv, popřípadě pasiv uplatnitelná v budoucnosti pro daňové účely.

Účetní hodnota odložené daňové pohledávky je ke každému rozvahovému dni posuzována a snížena v rozsahu, v jakém již není pravděpodobné, že bude k dispozici dostatečný zdanitelný zisk, proti němuž by bylo možno tuto pohledávku nebo její část uplatnit.

Odložená daň je zaúčtována do výkazu zisku a ztráty s výjimkou případů, kdy se vztahuje k položkám účtovaným přímo do vlastního kapitálu a je také zahrnuta do vlastního kapitálu. Odložené daňové pohledávky a závazky jsou vzájemně započítány a v rozvaze vykázány v celkové netto hodnotě.

3.9. Finanční deriváty

K datu účetní závěrky neměla SŽDC sjednaný žádný finanční derivát.

3.10. Dotace

Dotace jsou poskytovány SŽDC v souladu s předpisy platnými v České republice.

Neinvestiční dotace představují dotace od Státního fondu dopravní infrastruktury (SFDI) a ze státního rozpočtu ČR. Tyto dotace jsou poskytovány zejména na úhradu nákladů spojených se zabezpečením provozuschopnosti železniční dopravní cesty. Neinvestiční dotace jsou účtovány do ostatních provozních výnosů.

Investiční dotace představují dotace na částečné pokrytí výdajů spojených s rekonstrukcí a modernizací infrastruktury. Tyto dotace zahrnují zdroje vztahující se k jednotlivým projektům modernizace infrastruktury schválené vládou a zdroje týkající se vývojové fáze konkrétních projektů. Jedná se o prostředky ze SFDI, zdrojů EU a ze státního rozpočtu. Investiční dotace jsou účtovány jako snížení pořizovací ceny dlouhodobého majetku v okamžiku přijetí dotace.

Část investičních dotací přijatých od SFDI představuje tzv. předfinancování, kde se předpokládá, že tato dotace bude následně nahrazena dotací ze zdrojů EU. Následně přijaté finanční prostředky ze zdrojů EU jsou vráceny zpět SFDI. Z tohoto důvodu je částka dotací přijatá od SFDI jako předfinancování vykázána jako součást závazků vůči státu. O částku představující očekávanou dotaci z fondů EU je snížena pořizovací cena majetku a navýšena dohadná položka aktivní.

3.11. Výnosy

Výnosy jsou časově rozlišovány do období, se kterým souvisejí, s výjimkou případů, kdy příslušnou částku časově rozlišených výnosů nelze s dostatečnou jistotou odhadnout, nebo případů, kdy účtování časově rozlišených výnosů není českými účetními předpisy vyžadováno.

Největší část výnosů SŽDC tvoří výnosy za užívání železniční dopravní cesty, které následně slouží k úhradě nákladů na zajištění provozování železniční dopravní cesty a části nákladů na provozuschopnost železniční dopravní cesty.

3.12. Použití odhadů

Sestavení účetní závěrky vyžaduje, aby vedení organizace používalo odhady a předpoklady, jež mají vliv na vykazované hodnoty majetku a závazků k datu účetní závěrky a na vykazovanou výši výnosů a nákladů za sledované období. Vedení společnosti je přesvědčeno, že použité odhady a předpoklady se nebudou významným způsobem lišit od skutečných hodnot v následných účetních obdobích.

3.13. Mimořádné náklady a mimořádné výnosy

U SŽDC nenastal v roce 2006 žádný výnos ani náklad z operací zcela mimořádných vzhledem k běžné činnosti SŽDC ani žádné významné opravy minulých účetních období.

3.14. Změny v účetních metodách

Od 1.1.2005 se znovu započalo s účetním odpisováním majetku železniční dopravní cesty, které bylo na základě zákona č. 77/2002 Sb. na období dvou let přerušeno (bliže viz bod 3.1.).

Z důvodu věrnějšího obrazu došlo v roce 2006 k vykázání závazků z titulu pozastávek, vadií, kaucí a jistot v dlouhodobých závazcích, zatímco v loňském roce byly tyto závazky vykázány v krátkodobých závazcích.

3.15. Přehled o peněžních tocích

Přehled o peněžních tocích byl sestaven nepřímou metodou. Peněžní ekvivalenty představují krátkodobý likvidní majetek, který lze snadno a pohotově převést na předem známou částku v hotovosti. Peněžní prostředky a peněžní ekvivalenty zahrnují peníze, účty v bankách a krátkodobý finanční majetek.

Peněžní toky z provozních, investičních nebo finančních činností jsou uvedeny v přehledu o peněžních tocích nekompenzovaně.

3.16. Oddlužení

Ke dni svého vzniku převzala SŽDC dlouhodobé závazky vyplývající z garantovaných úvěrových smluv na financování koridorů a jiných programů, za které ručí stát ve smyslu zákona č. 77/2002 Sb. Dluhovou službu ze všech úvěrových smluv realizuje ministerstvo financí. Všechny úhrady jistin a úroků provedené ministerstvem se v účetnictví SŽDC evidují jako zvýšení dlouhodobých závazků vůči státnímu rozpočtu.

SŽDC poskytuje železniční dopravní cestu dopravcům k užívání ve veřejném zájmu za věcně usměrňovanou cenu, která je stanovena zákonem č. 526/1990 Sb., o cenách. Příjmy za použití železniční dopravní cesty nepostačují na pokrytí nákladů na její provoz, údržbu a další rozvoj. Na základě těchto skutečností SŽDC nevytváří volné zdroje, ze kterých by byla schopna vyrovnat své závazky vůči státnímu rozpočtu. Vláda proto přijala dne 30. listopadu 2005 usnesení č. 1553, kterým stanovila postup promíjení závazků SŽDC až do doby jejich umoření. Vládní usnesení konstatuje, „že při dodržení uvedeného způsobu řešení závazků SŽDC, se tato organizace považuje za bezdlužnou“.

Vlastní prominutí závazku nastává (a je účtováno) na základě „Smlouvy o prominutí závazků“ ve smyslu vládního usnesení č. 1553 ze dne 30. listopadu 2005.

Částka, která bude v budoucích obdobích promíjena, se každoročně předkládá vládě ČR do 30. září kalendářního roku.

Částka závazků prominutých v příslušném roce je účtována do ostatních provozních výnosů běžného období.

3.17. Privatizace

SŽDC převzala dle zákona č. 77/2002 Sb. ke dni 1.7.2004 od Ministerstva dopravy majetek, který je určen k úhradě závazků převzatých od ČD, s.o.

Majetek, který je předmětem privatizačních projektů, je veden v historické ceně upravené o oprávky ("zůstatková cena"). Po schválení privatizačních projektů byl tento majetek převáděn na Fond národního majetku České republiky, od 1.1.2006 na Ministerstvo financí v zůstatkové ceně v době jeho vyřazení. Vyřazení majetku je, v souladu s českým účetním standardem č. 22, zaúčtováno jako snížení dlouhodobého majetku proti úbytku vlastního kapitálu SŽDC.

Ministerstvo financí realizovalo v r. 2006 privatizaci formou prodeje třetím stranám. Finanční prostředky získané prodejem jsou následně převáděny na SŽDC, neboť jsou v souladu se zákonem o transformaci určeny k úhradě závazků převzatých po ČD, s.o. a v okamžiku přijetí jsou účtovány do ostatních provozních výnosů.

3.18. Prodej majetku

Prodej majetku tvořícího železniční dopravní cestu podléhá schválení vlády ČR. Prodej majetku z přílohy zákona č. 77/2002 Sb. podléhá schválení Správní radou a následně i Ministerstva dopravy ČR.

Část majetku SŽDC, která jí nepříslušela dle zákona č. 77/2002 Sb., byla odprodána Českým drahám a.s. Zároveň s tím byl proveden nákup majetku, který v rámci transformačního procesu zůstal v zakladatelské listině ČD, a.s. a měl dle zákona o transformaci přejít na SŽDC.

4. DOPLŇUJÍCÍ ÚDAJE K ROZVAZE A VÝKAZU ZISKU A ZTRÁTY

4.1. Dlouhodobý nehmotný majetek

(údaje v tis. Kč)

Pořizovací cena	Stav k	Přírůstky	Úbytky	Stav k	Přírůstky	Úbytky	Stav k
	31.12.2004			31.12.2005			31.12.2006
Software	33 158	23 973	23 510	33 621	762	0	34 383
Ocenitelná práva	0	279	0	279	0	0	279
Nedokončený majetek	229	718	947	0	0	0	0
Celkem	33 387	24 970	24 457	33 900	762	0	34 662

(údaje v tis. Kč)

Oprávký	Stav k	Přírůstky	Úbytky	Stav k	Přírůstky	Úbytky	Stav k
	31.12.2004			31.12.2005			31.12.2006
Software	19 500	27 151	19 045	27 606	7 167	1 706	33 067
Ocenitelná práva	0	81	0	81	92	0	173
Celkem	19 500	27 232	19 045	27 687	7 259	1 706	33 240

(údaje v tis. Kč)

Zůstatková hodnota	Stav k	Stav k	Stav k
	31.12.2004	31.12.2005	31.12.2006
Software	13 658	6 015	1 316
Ocenitelná práva	0	198	106
Nedokončený majetek	229	0	0
Celkem	13 887	6 213	1 422

4.2. Dlouhodobý hmotný majetek

4.2.1. Přehled pohybů majetku

(údaje v tis. Kč)

Pořizovací cena	Stav k	Přírůstky	Úbytky	Stav k	Přírůstky	Úbytky	Stav k
	31.12.2004			31.12.2005			31.12.2006
Pozemky	5 297 319	765 723	307 877	5 755 165	276 393	228 605	5 802 953
Stavby	132 329 268	434 746	874 585	131 889 429	4 354 261	1 488 444	134 755 246
Samostatné movité věci	18 642 474	100 462	329 176	18 413 760	833 784	159 402	19 088 142
- Stroje, zařízení a inventář	18 464 569	67 009	313 696	18 217 882	818 645	157 094	18 879 433
- Dopravní prostředky	174 245	31 621	13 530	192 336	15 139	2 238	205 237
- Ostatní	3 660	1 832	1 950	3 542	0	70	3 472
Nedokončený majetek	6 723 030	14 603 216	14 168 793	7 157 453	15 657 652	18 120 630	4 694 475
Zálohy	379 655	1 359 432	1 673 263	65 824	326 734	364 777	27 781
Celkem	163 371 746	17 263 579	17 353 694	163 281 631	21 448 824	20 361 858	164 368 597

(údaje v tis. Kč)

Oprávký	Stav k	Přírůstky	Úbytky	Stav k	Přírůstky	Úbytky	Stav k
	31.12.2004			31.12.2005			31.12.2006
Stavby	61 861 099	2 874 167	582 059	64 153 207	3 363 451	1 054 765	66 461 893
Samostatné movité věci	7 545 072	961 369	271 842	8 234 599	995 547	131 162	9 098 984
- Stroje, zařízení a inventář	7 493 501	945 727	267 557	8 171 671	982 598	130 175	9 024 094
- Dopravní prostředky	49 641	14 203	3 145	60 699	12 629	924	72 404
- Ostatní	1 930	1 439	1 140	2 229	320	63	2 486
Celkem	69 406 171	3 835 536	853 901	72 387 806	4 358 998	1 185 927	75 560 877

(údaje v tis. Kč)

Opravné položky	Stav k	Přírůstky	Úbytky	Stav k	Přírůstky	Úbytky	Stav k
	31.12.2004			31.12.2005			31.12.2006
Pozemky	9 950	39 654	6 903	42 701	39 350	39 654	42 397
Stavby	127 655	221 009	127 466	221 198	180 635	221 198	180 635
Stroje, zařízení a inventář	36 456	32 725	36 456	32 725	29 672	32 725	29 672
Nedokončený majetek	139 439	42 144	47 409	134 174	63 780	10 094	187 860
Celkem	313 500	335 532	218 234	430 798	313 437	303 671	440 564

(údaje v tis. Kč)

Zůstatková hodnota	Stav k	Stav k	Stav k
	31.12.2004	31.12.2005	31.12.2006
Pozemky	5 287 369	5 712 464	5 760 556
Stavby	70 340 514	67 515 024	68 112 718
Samostatné movité věci	11 060 946	10 146 436	9 959 486
- Stroje, zařízení a inventář	10 934 612	10 013 486	9 825 667
- Dopravní prostředky	124 604	131 637	132 833
- Ostatní	1 730	1 313	986
Nedokončený majetek	6 583 591	7 023 279	4 506 615
Zálohy	379 655	65 824	27 781
Celkem	93 652 075	90 463 027	88 367 156

Zůstatek účtu pořízení hmotného majetku je tvořen především náklady spojenými s výstavbou železničních koridorů, jak je popsáno v bodě 6.2., a stavebními pracemi v rámci modernizace a rekonstrukce infrastruktury.

Přírůstky opravných položek jsou tvořeny opravnými položkami k nedokončenému majetku převzatému od ministerstva dopravy, k tratím se sníženým provozem, případně k poddolovaným traťovým úsekům.

Přírůstky dlouhodobého hmotného majetku jsou tvořeny především aktivací staveb koridorů.

4.2.2. Investiční dotace

Celková částka přijatých investičních dotací za rok 2006:

	(údaje v tis. Kč)	
	1.1. – 31.12.2006	1.1. – 31.12.2005
SFDI na modernizace	10 564 026	12 898 963
Fondy EU	2 563 402	860 579
PHARE – Železnorudsko	0	11 118
Příspěvky od obcí	101 492	10 177
Státní rozpočet na úhradu nákladů z povodní	0	62 440
Investiční dotace celkem	13 228 920	13 843 277

Jak je uvedeno v bodě 3.1., tyto dotace snižují pořizovací hodnotu majetku pořízeného v průběhu roku. Údaje o pořizovacích hodnotách obsažené v bodě 4.2.1. jsou uvedeny již po snížení o tyto dotace (s výjimkou položky nedokončeného majetku).

4.2.3. Majetek neuvedený v rozvaze

Celková hodnota drobného hmotného majetku neuvedeného v rozvaze k 31.12.2006 je 38 910 tis. Kč a k 31.12.2005 je 34 906 tis. Kč. Jedná se o položky v hodnotě do 40 tis. Kč, které jsou evidovány v operativní evidenci. Tyto položky jsou v souladu s platnou legislativou zaúčtovány do nákladů v okamžiku pořízení.

Hodnota dlouhodobého majetku financovaného z dotací a zaúčtovaného v podrozvahové evidenci k 31.12.2006 činí 56 657 046 tis. Kč, v roce 2005 činila 43 476 120 tis. Kč.

4.2.4. Majetek daný do zástavy

SŽDC nemá k 31.12.2006 žádný majetek zatížený aktivním zástavním právem. Na řadě pozemků jsou vedena věcná břemena, některá za úplatu.

4.2.5. Majetek ve finančním pronájmu

SŽDC nemá žádný majetek ve finančním pronájmu.

4.3. Krátkodobé pohledávky**4.3.1. Pohledávky z obchodních vztahů**

Věková struktura pohledávek z obchodních vztahů:

31.12.2006	Do splatnosti	Po splatnosti (dnů)					Celkem po splatnosti	Celkem
		0 - 90 dní	91 - 180	181 - 365	1 -2 roky	2 roky a více		
Brutto	790 863	37 341	1 335	8 689	52 243	224 425	324 033	1 114 896
Opr. položka	-5 583	-50	-1 093	-6 561	-51 248	-224 010	-282 962	-288 545
Netto	785 280	37 291	242	2 128	995	415	41 071	826 351

(údaje v tis. Kč)

31.12.2005	Do splatnosti	Po splatnosti (dnů)					Celkem po splatnosti	Celkem
		0 - 90 dní	91 - 180	181 - 365	1 -2 roky	2 roky a více		
Brutto	1 135 024	71 342	3 683	7 330	2 876	320 226	405 457	1 540 481
Opr. položka	-119 976	0	0	-5 741	-2 585	-320 226	-328 552	-448 528
Netto	1 015 048	71 342	3 683	1 589	291	0	76 905	1 091 953

Snížení stavu pohledávek bylo způsobeno úspěšným právním vymáháním, tj. úhradou pohledávek, postoupením pohledávek a odpisy již nevymahatelných pohledávek.

V roce 2003 SŽDC získala při transformaci pohledávky za bývalými jugoslávskými železnicemi. V témže roce byly tyto pohledávky postoupeny třetí straně. Postupník ovšem nedodržel své závazky a neplatil, proto SŽDC od této smlouvy odstoupila a stala se opět věřitelem těchto pohledávek. Po dílčích úhradách ze strany bývalých jugoslávských železnic zůstává k 31.12.2006 z těchto pohledávek nesplaceno 26 425 tis. Kč. Pohledávka vůči postupníkovi ve výši 112 992 tis. Kč je soudně vymáhána. Tato částka představuje hodnotu úhrad pohledávek přijatých postupníkem od bývalých jugoslávských železnic do data odstoupení od smlouvy. Ke všem uvedeným pohledávkám po splatnosti jsou vytvořeny opravné položky.

K 1.7.2004 přešly na SŽDC pohledávky Ministerstva dopravy ČR v celkové výši 98 170 tis. Kč. Jedná se o pohledávky za nájem bytových a nebytových prostor. Zůstatek těchto pohledávek k 31.12.2006 je 31 302 tis. Kč, k 31.12.2005 39 554 činí tis. Kč.

4.3.2. Daňové pohledávky

Daňové pohledávky k 31.12.2006 jsou tvořeny pohledávkou z titulu daně z přidané hodnoty ve výši 906 772 tis. Kč.

4.3.3. Jiné pohledávky

Jiné pohledávky byly v roce 2003 a 2004 tvořeny převážně pohledávkou za státem z titulu neuhrazené ztráty z osobní dopravy ČD, s.o. za roky 2001 a 2002 ve výši 6 772 mil. Kč.

V roce 2005 byla na základě Rozhodnutí Ministerstva dopravy ČR ze dne 23.12.2005 v souladu s Usnesením vlády ČR č. 1318 z roku 2001 a č. 908 z roku 2003 část této pohledávky ve výši 6 350 mil. Kč započtena proti dlouhodobým závazkům vůči státu.

V roce 2006 pak došlo k započtení zbývající části této pohledávky ve výši 422 mil. Kč na základě Usnesení vlády ČR č. 1159 z 11. října 2006 a následného „Zápisu o změně příslušnosti hospodaření s pohledávkami státu mezi organizačními složkami státu“ (mezi Ministerstvem financí a Ministerstvem dopravy) ze dne 11.12.2006 a „Rozhodnutí ministra dopravy k realizaci zápočtu závazků a pohledávek bývalých Českých drah, státní organizace, k nimž má právo hospodaření státní organizace Správa železniční dopravní cesty“ ze dne 20.12.2006. Tím došlo k celkovému vypořádání této pohledávky za státem. Vzhledem k této skutečnosti byla rozpuštěna dříve vytvořená opravná položka k této pohledávce (viz bod 4.16).

4.3.4. Dohadné účty aktivní

	(údaje v tis. Kč)	
	Zůstatek k 31.12.2006	Zůstatek k 31.12.2005
Nárok na pojistné plnění	0	2 267
Očekávaná dotace z fondů EU (viz. bod 3.10)	1 226 254	1 373 424
Dohadná položka na vyúčtování za použití železniční dopravní cesty z titulu osobní dopravy	26 123	33 683
Dohadná položka na vyúčtování za použití železniční dopravní cesty z titulu nákladní dopravy	89 370	18 980
Uplatnění náhrady škody z titulu mandátní smlouvy a ČD s.o.	3 529	0
Ostatní položky	200	1 871
Dohadné účty aktivní celkem	1 345 476	1 430 225

4.4. Finanční majetek

	(údaje v tis. Kč)	
	31.12.2006	31.12.2005
Pokladní hotovost a peníze na cestě	796	718
Účty v bankách	4 190 180	2 479 769
Finanční majetek celkem	4 190 976	2 480 487

Navýšení zůstatků bankovních účtů je dáno výnosy z privatizace a prodeje majetku z přílohy zákona a přijetím nadměrných odpočtů DPH v závěru roku 2006.

Stav financí na účtech v bankách je ovlivněn zůstatkem finančních prostředků z emise dluhopisů.

4.5. Náklady příštích období

Náklady tvoří zejména časově rozlišené finanční náklady, především úroky související s dlouhodobými závazky a úvěry SŽDC a dále provozní náklady SŽDC týkající se běžné činnosti roku 2007.

4.6. Vlastní kapitál

Údaje o charakteru jednotlivých položek vlastního kapitálu jsou uvedeny v bodě 3.5.

Hodnota základního kapitálu byla v roce 2005 a 2006 v souladu s českým účetním standardem č. 22 snížena o zůstatkovou hodnotu privatizovaného majetku.

Změna zůstatku základního kapitálu souvisí i s dodatečným zpřesněním rozsahu a hodnoty majetku a závazků Českých drah, s.o. převzatých SŽDC k 1.1.2003 a následně také majetku od Ministerstva dopravy ČR, převedeného na SŽDC od 1.7.2004 na základě novely zákona č. 77/2002 Sb. a na základě digitalizace údajů v katastru nemovitostí (viz bod 6.1.).

Z důvodu zpřesňování transformace ČD, s.o. byly do majetku SŽDC zaúčtovány pozemky v roce 2005 v hodnotě 363 631 tis. Kč, v roce 2006 v hodnotě 114 911 tis. Kč. Současně došlo k vyřazení pozemků z účetnictví SŽDC a to v roce 2005 v hodnotě 4 947 tis. Kč, v roce 2006 v hodnotě 13 933 tis. Kč. Jedná se o pozemky oddělené transformačními geometrickými plány.

Přírůstek ostatních kapitálových fondů představuje především zpřesnění hodnoty pozemků z titulu digitalizace a dary.

4.7. Rezervy

	(údaje v tis. Kč)			
	Zůstatek k 31.12.2005	Tvorba	Čerpání	Zůstatek k 31.12.2006
Rezerva na soudní spory	201 412	0	18 689	182 723
Rezerva na odškodnění pracovních úrazů a nemocí z povolání	169 441	3 901	23 520	149 822
Rezerva na příplatky k důchodům	101 819	17 930	16 326	103 423
Rezerva na daňové penále	0	4 068	0	4 068
Rezervy celkem	472 672	25 899	58 535	440 036

Údaje o charakteru jednotlivých položek rezerv jsou uvedeny v bodě 3.6.

Tvorba rezervy na soudní spory vyplývá ze stavu vzniklých a probíhajících pasivních sporů SŽDC a jejich aktuálních soudních, případně mimosoudních jednání.

V souvislosti s provedenou kontrolou Finančního úřadu pro Prahu 8, jejímž předmětem bylo použití finančních prostředků ze SFDI v roce 2004 a která identifikovala porušení rozpočtové kázně ve výši 5 445 tis. Kč, byla vytvořena rezerva na penále ve výši 4 067 tis. Kč.

4.8. Dlouhodobé závazky**4.8.1. Emitované dluhopisy**

Na základě usnesení vlády ČR č. 908 ze dne 10. září 2003 k problematice závazků a pohledávek Českých drah, státní organizace k 31.12.2002 a způsobu jejich řešení přistoupilo SŽDC v roce 2004 k emisi dluhopisů (ISIN CZ0003501397) v celkové hodnotě 7 mld. Kč. Jmenovitá hodnota každého dluhopisu je 10 tis. Kč. Dluhopisy byly vydány dne 3. března 2004 se splatností v roce 2011 a roční úrokovou sazbou ve výši 4,6 % ročně. Z výtěžků emise jsou hrazeny vymezené závazky. V březnu 2006 došlo k druhé výplatě úroků držitelům dluhopisů v celkovém objemu 322 mil. Kč.

4.8.2. Dlouhodobé závazky z obchodních vztahů

	(údaje v tis. Kč)	
Věřitel	31.12.2006	31.12.2005
Pozastávky	237 967	0
Vádia, kauce, jistoty	7 985	0
Celkem	245 952	0

V roce 2005 byly kauce, vádia a pozastávky dodavatelům součástí krátkodobých závazků.

4.8.3. Jiné dlouhodobé závazky

	(údaje v tis. Kč)	
Věřitel	31.12.2006	31.12.2005
Zádržné	0	485
MF ČR – úhrada jistin a úroků z úvěrů dle zákona č. 77/2002 Sb.	2 442 262	5 896 277
MF ČR – úhrada dle státní záruky za úroky z úvěrů	3 012 226	2 624 852
MF ČR – úhrada dle státní záruky za jistiny z úvěrů	4 039 481	4 733 321
Celkem	9 493 969	13 254 935

Závazky za státem (Ministerstvo financí ČR) vyplývají ze splátek jistin a úroků z úvěrů, které v rámci státní záruky (dle jednotlivých smluv, resp. dle zákona č. 77/2002 Sb.) provedl za SŽDC stát. Zůstatky těchto závazků nejsou úročené.

V roce 2005 byla na základě Rozhodnutí ministerstva dopravy ze dne 23.12.2005 v souladu s usnesením vlády ČR č. 1318 z 30. listopadu 2001 a č. 908 z roku 2003 část těchto závazků započtena s pohledávkou za Českou republikou vzniklou ze smluv o závazku z veřejné služby v drážní dopravě k zabezpečení dopravních potřeb státu v roce 2001 a 2002 ve výši 6 350 mil. Kč.

V roce 2005 byly dlouhodobé závazky snižené o 8 000 mil. Kč na základě Smlouvy o prominutí závazků v souladu s usnesení vlády ČR č. 1553 z roku 2005 (viz bod 3.16.). V roce 2006 došlo k prominutí částky 6 450 mil. Kč.

4.9. Krátkodobé závazky

4.9.1. Závazky z obchodních vztahů

Věková struktura závazků z obchodních vztahů:

Rok	Do splatnosti	Po splatnosti (dnů)					Celkem po splatnosti	Celkem
		0 - 90 dní	91 - 180	181 - 365	1 -2 roky	2 roky a více		
2005	1 056 727	767 614	104 506	142 372	117 259	69 201	1 200 952	2 257 679
2006	1 795 233	252 492	1 974	1 257	65 116	62 908	383 747	2 178 980

(údaje v tis. Kč)

K 1.7.2004 přešly na SŽDC závazky ministerstva dopravy v celkové výši 60 098 tis. Kč. Zůstatek těchto závazků ke dni 31.12.2006 je 32 215 tis. Kč, resp. 35 479 tis. Kč k 31.12.2005.

Velká část závazků po splatnosti je tvořena závazky vůči ČD, a.s., které byly začátkem roku 2007 s protistranou vyzápočtovány.

4.9.2. Závazky sociálního zabezpečení

Ke konci roku 2006 se na závazcích sociálního zabezpečení evidují pouze závazky ve splatnosti.

4.9.3. Daňové závazky a dotace

Převážná část zůstatku investiční dotace ze SFDI je představována závazkem předfinancování staveb ve smyslu vratné dotace (viz bod 3.10.), u staveb financovaných ze zdrojů Evropské unie, a to ve výši 1 739 841 tis. Kč. Další položku tvoří nevyčerpané dotace SFDI ve výši 6 194 tis. Kč, které byly vráceny ke dni 18.1.2007 SFDI ve smyslu smlouvy.

	Zůstatek k 31.12.2006	Zůstatek k 31.12.2005
Nevyčerpané investiční dotace ze SFDI	25 860	67 789
Vratné investiční prostředky ze SFDI	1 362 423	1 398 612
Dotace z fondu soudržnosti	0	278 313
Vratná dotace SFDI TEN T	100 100	0
Vratná dotace SFDI OPI	277 318	0
Investiční dotace TEN T	27 855	0
Příspěvky měst na investice	12 239	5 909

(údaje v tis. Kč)

Příloha k účetní závěrce za rok 2006

Daň z příjmů sražená zaměstnancům	2 981	2 669
Ostatní daně	29	27
Daňové závazky a dotace celkem	1 808 805	1 753 319

Daňové nedoplatky u místně příslušných finančních orgánů organizace neeviduje.

4.9.4. Dohadné účty pasivní

	(údaje v tis. Kč)	
	Zůstatek k 31.12.2006	Zůstatek k 31.12.2005
Nevyfakturované neinvestiční dodávky	5 604	6 930
Nevyfakturované investiční dodávky	236	541
Dohadná položka nákladových úroků na koridory	82 088	87 065
Dohadná položka na nákup nemovitostí od ČD, a. s.	0	95 764
Ostatní	405	38
Dohadné účty pasivní celkem	88 333	190 338

Dohadná položka na nákup nemovitostí od ČD, a.s. ve výši 95 764 tis. Kč představuje závazky z kupních smluv, které byly uzavřeny do konce roku 2005. Podkladem pro zaúčtování dohadné položky byl seznam smluv o koupi nemovitého majetku. V průběhu roku 2006 byla koupě nemovitostí zaúčtována jako závazkový vztah a dohadná položka byla zrušena.

4.9.5. Jiné závazky

K 1.1.2006 představoval nejvýznamnější položku závazek vůči České konsolidační agentuře (ČKA) ve výši 1 200 mil. Kč. Tento závazek se splatností 31.12.2006 SŽDC uhradila v plné výši ke dni 8.11.2006 z výnosů z prodeje a privatizace nemovitostí.

4.10. Bankovní úvěry**4.10.1. Bankovní úvěry dlouhodobé**

Dluhové portfolio SŽDC tvoří zejména závazky z úvěrových smluv bývalých ČD, s.o. Jedná se o úvěry garantované státem, které byly přijaty zejména v souvislosti s financováním výstavby a rekonstrukce koridorů a programu na obnovu a modernizaci osobních železničních vozidel a dalších rozvojových programů ve smyslu vládních usnesení č. 798/1999 a 1201/2000.

(údaje v tis. Kč)						
Banka	Měna	Zůstatek k 31.12.2005	Čerpání 1-12 2006	Splátky 1-12 2006	Kurové rozdíly	Zůstatek k 31.12.2006
I. koridor:						
KfW Frankfurt	EUR	370 750	0	35 919	-18 527	316 304
EIB Lucemburk	EUR	2 159 534	0	234 269	-105 613	1 819 652
Japon. EXIM bank	JPY	1 511 398	0	156 231	-228 038	1 127 130
EIB Lucemburk	EUR	1 683 056	0	144 042	-82 312	1 456 702
KfW Frankfurt	EUR	934 291	0	0	-48 639	885 652
ČS, a.s.	CZK	1 342 400	0	223 600	0	1 118 800
KB, a.s	CZK	1 565 000	0	174 000	0	1 391 000
KfW Frankfurt	EUR	1 156 333	0	86 173	-58 343	1 011 817
KfW Frankfurt	EUR	206 350	0	66 637	-9 308	130 405
II. koridor:						
EIB Lucemburk	EUR	4 254 067	0	376 807	-211 260	3 666 000
EIB Lucemburk	EUR	4 640 800	0	0	-241 600	4 399 200
KfW Frankfurt	EUR	2 966 005	0	0	-154 411	2 811 594
Mezisučet		22 789 984	0	1 497 678	-1 158 051	20 134 256
Dopravní prostředky:						
ČSOB (vozy ř. 471)	CZK	620 000	0	155 000	0	465 000
KB 2,5mld. Kč (revitalizace)	CZK	2 500 000	0	0	0	2 500 000
Mezisučet		3 120 000	0	155 000	0	2 965 000
Celkem		25 909 984	0	1 652 678	-1 158 051	23 099 256

Úrokové sazby u výše uvedených úvěrů se pohybují na bázi pevných sazeb v rozpětí 3 – 8 % ročně nebo na bázi pohyblivých sazeb PRIBOR, LIBOR, EURIBOR s marží v rozpětí 0,15 – 0,287 % ročně.

4.10.2. Přehled splatnosti úvěrů

	(údaje v tis. Kč)		
	Splatné v roce 2006	Splatné v roce 2007	Splatné v následujících letech
Dlouhodobé úvěry	1 652 678	4 926 235	18 173 021
Celkem	1 652 678	4 926 235	18 173 021

V roce 2006 byly splátky z dlouhodobých úvěrů hrazeny státem (MF ČR). V okamžiku úhrady splátky státem je daná položka převedena na účet jiných dlouhodobých závazků (viz. bod 4.8.3.).

4.11. Odložená daň

Odložená daň je tvořena následujícími tituly:

	(údaje v tis. Kč)	
	31.12.2006	31.12.2005
Dlouhodobý hmotný a nehmotný majetek	-3 267 209	-2 493 637
Opravné položky k nedokončenému majetku	105 735	32 202
Pohledávky z obchodního styku	26 372	73 221
Reinvestiční odpočet		
Rezervy	104 632	113 441
Daňová ztráta minulých let	1 063 118	1 508 180
Celkem odložená daň (pohledávka +, závazek -)	-1 967 352	-766 593

4.12. Časové rozlišení pasiv

	(údaje v tis. Kč)	
	Zůstatek k 31.12.2006	Zůstatek k 31.12.2005
Výnosy příštích období – přijaté úhrady od Severočeských dolů na náhrady škod	1 960 646	1 277 935
Výnosy příštích období – přijaté úhrady za postoupené pohledávky související s prodejem bytových domů	2 198	0
Výdaje na úroky z úvěrů	55	443
Výdaje na úroky z emise dluhopisů SŽDC	267 305	267 304
Dohoda o narovnání práv a povinností s ČD-T, a.s.	116 068	151 213
Nájemné přijaté předem	646	1 570
Ostatní	337	175
Časové rozlišení pasiv celkem	2 347 255	1 698 640

Výnosy příštích období zahrnují zejména přijaté finanční prostředky od společnosti Severočeské doly, a.s. na úhradu výstavby přeložky trati z důvodu rozšíření těžby uhlí. Příslušná položka bude zaúčtována do výnosů v období, kdy dojde k odpisu rušené tratě do nákladů.

Výdaje příštích období zahrnují převážně úroky z emise dluhopisů SŽDC.

4.13. Tržby za prodej vlastních výrobků a služeb

Položka	(údaje v tis. Kč)	
	Rok 2006	Rok 2005
Výnos z použití dopravní cesty ČD, a.s. – nákladní doprava	4 344 664	4 219 240
Výnos z použití dopravní cesty ČD, a.s. – osobní doprava	1 562 649	1 518 910
Výnos z použití dopravní cesty externími dopravci – nákladní doprava	253 358	188 224
Výnos z použití dopravní cesty externími dopravci – osobní doprava	2 119	1 537
Úhrada za provozování dráhy	78 305	78 955
Tržby za nájmy	257 183	279 553
Tržby za ostatní externí služby	11 382	19 173
Tržby za prodej vlastních výrobků a služeb celkem	6 509 660	6 305 592

Veškeré výnosy byly realizovány v tuzemsku.

4.14. Služby

Položka	(údaje v tis. Kč)	
	Rok 2006	Rok 2005
Náklady na řízení provozu železniční dopravní cesty ČD, a.s.	4 699 422	4 488 040
Náklady na udržování provozuschopnosti železniční dopravní cesty ČD, a.s.	6 780 000	6 755 939
Náklady na opravy tratí po povodních	163 392	0
Náklady na opravy pronajatých tratí	3 110	3 426
Náklady na opravy bytů	94 790	100 954
Náklady na audit, právní a ekonomické služby	9 537	8 979
Náklady na součinnost při přidělování kapacity dopravní cesty	63 457	69 323
Ostatní (nájemné, opravy a udržování, software do 60 tis.Kč apod.)	118 092	95 140
Služby celkem	11 931 800	11 521 801

Nárůst nákladů na opravy tratí po povodních ve srovnání s loňským rokem je tvořen mimořádně přijatou dotací od SFDI na povodňové opravy, tato dotace je vykázána v bodu 4.17 v položce - Dotace SFDI na opravy a udržování železniční dopravní cesty.

4.15. Osobní náklady

2006	(údaje v tis. Kč)				
	Mzdové náklady	Soc. a zdrav. zabezpečení	Ostatní náklady	Osobní náklady Celkem 2006	Osobní náklady Celkem 2005
Běžné náklady	237 093	83 221	0	320 314	277 301
Ostatní	1 062	0	29 898	30 960	26 130
Celkem	238 155	83 221	29 898	351 274	303 431

Běžné osobní náklady představují náklady na zaměstnance SŽDC za rok 2006. V kolonce zdravotní a sociální zabezpečení jsou uváděny platby za zaměstnavatele.

Ostatní osobní náklady jsou tvořeny především sociálními náklady a příplatky k důchodu bývalým zaměstnancům ČD, s.o.

4.16. Změna stavu rezerv a opravných položek v provozní oblasti

Položka	(údaje v tis. Kč)	
	Rok 2006	Rok 2005
Změna stavu rezerv	-32 636	-185 597
Změna stavu opravných položek k pohledávkám	-578 952	-147 917
Změna stavu opravných položek k dlouhodobému hmotnému majetku	9 766	119 419
Změna stavu rezerv a opravných položek v provozní oblasti celkem	-601 822	-214 095

Stěžejním důvodem změny stavu opravných položek k pohledávkám je rozpuštění opravné položky k pohledávce za státem ve výši 422 mil. Kč. (viz bod 4.3.3.).

4.17. Ostatní provozní výnosy

Položka	(údaje v tis. Kč)	
	Rok 2006	Rok 2005
Dotace SFDI na opravy a udržování železniční dopravní cesty	5 763 392	5 400 000
Neinvestiční dotace ze státního rozpočtu	400 000	450 000
Neinvestiční dotace ze SFDI – účelově vázané	236 322	3 936
Výnosy z postoupených pohledávek	11 218	8 181
Vratky daně z příjmů fyzických osob za doprovodný sociální program	0	14 084
Prominutí závazku	6 450 146	8 000 243
Tržby z výzisku materiálu	198 553	159 419
Výnosy z privatizace bytových objektů od Fondu národního majetku	118 869	112 907
Přijaté smluvní pokuty a úroky z prodlení	74 840	0
Ostatní	75 493	62 162
Ostatní provozní výnosy celkem	13 328 833	14 210 932

Na základě usnesení vlády č. 497 ze dne 10. května 2006 byla přijata účelově vázaná dotace na pokrytí závazku SŽDC vůči ČKA ve výši 226 762 tis. Kč.

Výše ostatních provozních výnosů SŽDC za rok 2006 je ovlivněna především prominutím závazku vůči Ministerstvu financí ČR, které převzala SŽDC k 1.1.2003 jako nástupnická organizace ČD, s.o. K prominutí závazku došlo na základě Smlouvy o prominutí závazků mezi ČR – Ministerstvem financí ČR a SŽDC, s.o. v souladu s usnesením vlády ČR č. 1553 z 30. listopadu 2005 a v souladu s usnesením vlády ČR č. 1159 z 11. října 2006 (viz též bod 3.16.).

Položka přijaté smluvní pokuty a úroky z prodlení představuje v roce 2006 doúčtované příslušenství k postoupeným pohledávkám. V roce 2005 byly tyto výnosy vykázány v položce ostatní výnosy.

4.18. Ostatní provozní náklady

Položka	(údaje v tis. Kč)	
	Rok 2006	Rok 2005
Neinvestiční a investiční úroky z prodlení	827	21 777
Pokuty a penále	514	4 517
Odpisy pohledávek	159 232	132 117
Odpis zmařených investic	10 223	4 178
Náklady soudního řízení	908	2 004
Vyplacené renty	23 520	23 379
Náklady vyplývající z Dohody o narovnání s PARS NOVA a.s.	0	20 815
Ostatní	5 271	18 567
Ostatní provozní náklady celkem	200 495	227 354

4.19. Ostatní finanční výnosy

Ostatní finanční výnosy za rok 2006 zahrnují zejména kurzové zisky z přepočtu cizoměnových úvěrů (viz bod 4.10.) vzniklé z důvodu významných pohybů kurzů během roku 2006.

5. ZAMĚSTNANCI, VEDENÍ SPOLEČNOSTI A STATUTÁRNÍ ORGÁNY

Průměrný přepočtený počet kmenových zaměstnanců a členů vedení SŽDC a související běžné osobní náklady za rok 2005 a 2006.

(údaje v tis. Kč)

2006	Počet zaměstnanců	Mzdové náklady	Soc. a zdrav. zabezpečení	Ostatní náklady	Osobní náklady celkem
Zaměstnanci	603	222 267	78 032	0	300 299
Vedení	19	14 826	5 189	0	20 015
Celkem	622	237 093	83 221	0	320 314

(údaje v tis. Kč)

2005	Počet zaměstnanců	Mzdové náklady	Soc. a zdrav. zabezpečení	Ostatní náklady	Osobní náklady celkem
Zaměstnanci	542	191 502	67 291	0	258 793
Vedení	19	13 710	4 798	0	18 508
Celkem	561	205 212	72 089	0	277 301

Pozn. Tabulky uvádí pouze údaje o kmenových zaměstnancích SŽDC, tedy bez dohod o provedení práce, bez rent a příplatků k důchodům.

6. PODMÍNĚNÉ A DALŠÍ NEUVEDENÉ ZÁVAZKY V ÚČETNICTVÍ

6.1. Závazky nezahrnuté v rozvaze

Ekologické závazky

K 31.12.2006 neexistuje ekologický audit společnosti. Vedení společnosti proto nemůže odhadnout možné budoucí závazky související se škodami způsobenými minulou činností ani závazky související s prevencí možných škod budoucích. Skutečně vynaložené náklady na odvrácení potenciálních ekologických zátěží jsou účtovány jako provozní náklady v rámci zabezpečení provozuschopnosti železniční dopravní cesty v případě, že nejsou součástí pořizovací ceny nové investiční výstavby.

Za rok 2006 jsou poprvé vykazovány pro ČSÚ náklady na ochranu životního prostředí resp. odstraňování hlukové a vibrační zátěže. Tyto náklady byly vyčísleny na cca 382 mil Kč.

Soudní spory

SŽDC v roce 2004 vytvořila rezervu na soudní spor s firmou TRANSKOREKTA týkající se škod způsobených povodní z roku 1997 ve výši 129 mil. Kč odpovídající tehdy odhadovanému podílu SŽDC na případném negativním výsledku sporu.

V roce 2005 byla vzhledem k vývoji soudního sporu rezerva zrušena. V závěru roku 2006 soud rozhodl, že SŽDC není subjektem odpovědným za škodu. Z toho důvodu byla žaloba proti SŽDC zamítnuta. Žalobce však tento rozsudek v zákonné lhůtě napadl odvoláním, a proto o této otázce bude znovu rozhodovat soud odvolací. Žalobce v tomto sporu požaduje po všech žalovaných stranách celkovou náhradu ve výši 8 mld. Kč.

Majetkoprávní vztahy

SŽDC převzala do své evidence i některé pozemky s nevyjasněnými majetkoprávními vztahy. Tyto případy jsou průběžně prověřovány na základě digitalizace údajů v katastru nemovitostí. Případné úpravy se účtují proti účtům vlastního kapitálu (viz 4.6.).

6.2. Budoucí závazky z koridorové výstavby

S cílem komplexního propojení české železniční infrastruktury s evropskou zajišťuje SŽDC výstavbu železničních tranzitních koridorů, z nichž výstavba I. železničního koridoru skončila v roce 2004 a výstavba II. železničního koridoru včetně spojovací větve končí v roce 2007.

Konečná celková částka nákladů na výstavbu těchto koridorů bude ovlivněna vývojem kurzu koruny vůči ostatním cizím měnám, postupem výstavby a termínem jejich dokončení, dostupností finančních zdrojů a dalšími faktory. Aktuální předpoklady konečné částky nákladů jsou:

(údaje v tis. Kč)

Stav k 31.12.2006	Dosud provedená výstavba	Zbývající odhadované náklady	Celkové odhadované náklady
I. koridor	40 759 568	0	40 759 568
II. koridor	38 621 228	395 063	39 016 291
III. koridor	6 457 674	69 173 187	75 630 861
IV. koridor	2 149 759	39 775 625	41 925 384
Celkem	87 988 229	109 343 875	197 332 104

Vláda ČR schválila usnesením č. 575 ze dne 5.6.2002 realizaci III. tranzitního železničního koridoru v trase st. hranice Mosty u Jablunkova – Dětmárovice – Přerov - Česká Třebová – Praha – Plzeň – Cheb, státní hranice. Usnesením vlády ČR č. 164 ze dne 25. února 2004 bylo uloženo ministru dopravy aktualizovat návrhy na modernizaci III. a IV. tranzitního železničního koridoru včetně modelů jejich financování. Tuto aktualizaci SŽDC zpracovala a předložila Ministerstvu dopravy ČR a následně byla dne 13.7.2005 usnesením č. 885 schválena. Na realizaci byly odsouhlaseny zdroje ve výši 75,6 mld. Kč ze SFDI, bankovních úvěrů a z prostředků EU. Dokončení projektu se předpokládá v roce 2016.

Realizaci IV. tranzitního železničního koridoru v trase státní hranice Horní Dvořiště – České Budějovice – Praha schválila vláda ČR usnesením č. 1317 ze dne 10.12.2001. Následně bylo i toto usnesení aktualizováno dne 13.7.2005 usnesením č. 885. Na realizaci byly odsouhlaseny zdroje ve výši 41,9 mld. Kč ze SFDI, bankovních úvěrů a z prostředků EU. Dokončení projektu se předpokládá v roce 2016.

7. DALŠÍ INFORMACE

7.1. Vznik organizace

Dne 1.3.2002 nabyl účinnosti zákon č. 77/2002 Sb., o akciové společnosti České dráhy, státní organizaci Správa železniční dopravní cesty a o změně zákona č. 266/1994 Sb., o dráhách, ve znění pozdějších předpisů a zákona č. 77/1997 Sb., o státním podniku, ve znění pozdějších předpisů („zákon o transformaci“). Na základě tohoto zákona došlo dne 31.12.2002 k ukončení činnosti Českých drah, státní organizace a od 1.1.2003 ke vzniku SŽDC a společnosti České dráhy, a.s. jako jejích právních nástupců.

SŽDC převzala majetek tvořící železniční dopravní cestu, zatímco společnost České dráhy, a.s. převzala majetek sloužící k provozování železniční dopravy a provozování železniční dopravní cesty. SŽDC zároveň převzala většinu pohledávek a závazků, zatímco společnost České dráhy, a.s. převzala pouze nesplatné pohledávky a závazky z obchodně přepravních vztahů a pohledávky a závazky z pracovněprávních vztahů svých zaměstnanců. Oba subjekty převzaly majetek a závazky v jejich účetních hodnotách.

V dubnu 2004 byl novelizován zákon č. 77/2002 Sb. Na základě této novely byl k 1.7.2004 na SŽDC převeden majetek Českých drah, státní organizace určený k úhradě závazků Českých drah, státní organizace, který dle původní podoby zákona o transformaci přešel na Ministerstvo dopravy České republiky.

I když bylo při dělení majetku na jednotlivé nástupnické organizace postupováno se snahou zajistit správné a právně konzistentní rozdělení majetku, přetrvávají i nadále možnosti alternativního výkladu některých ustanovení zákona č. 77/2002 Sb. Toto se týká zvláště položek majetku obsažených v zakladatelské listině Českých drah, a.s. Účetní závěrka SŽDC neobsahuje žádné úpravy, které by mohly vyplynout z takových případných budoucích změn použitých výkladů a z nich vyplývajících dopadů do vykazovaných položek a hodnot majetku a závazků SŽDC.

7.2. Významné faktory ovlivňující činnost SŽDC

SŽDC vznikla a její činnost se řídí zákonem č. 77/2002 Sb., zákonem č. 266/1994 Sb., a dalšími obecnými právními předpisy upravujícími postavení státní organizace. Z výše uvedených zákonů vyplývá mimo jiné rozsah majetku SŽDC nebo její role při provozování a zabezpečení provozuschopnosti železniční dopravní cesty ve veřejném zájmu.

SŽDC uzavřela s Českými drahami, a.s. tříletou smlouvu na zajištění provozování železniční dopravní cesty, její provozuschopnosti, modernizace a rozvoje ve veřejném zájmu. Pro rok 2005 platná smlouva, ze které vyplývá mimo jiné i výše úhrady (nákladů SŽDC), byla uzavírána na období 2003 až 2005 se stanovením finančních objemů pro jednotlivé roky. V roce 2005 byla uzavřena obdobně nová smlouva pro léta 2006 až 2009.

SŽDC poskytuje železniční dopravní cestu společnosti České dráhy, a.s. a ostatním dopravcům k užívání ve veřejném zájmu za věcně usměrňovanou cenu, která je stanovena zákonem č. 526/1990 Sb., o cenách. Příjmy z úhrady za používání železniční dopravní cesty nepostačují na pokrytí nákladů na její provoz, údržbu a další rozvoj. Financování činnosti SŽDC je tudíž závislé na dotacích od státu, případně dalších subjektů.

V souladu se zákonem o transformaci přešla většina závazků Českých drah, státní organizace k 1. lednu 2003 na SŽDC. Jednalo se zejména o dlouhodobé závazky vůči bankám a státu a krátkodobé závazky vůči dodavatelům, finančním úřadům, zdravotním pojišťovněm, správám sociálního zabezpečení apod. Zatímco krátkodobé závazky byly v naprosté většině k 31. prosinci 2005 uhrazeny, významná část dlouhodobých závazků vůči bankám a státu k 31. prosinci 2005 uhrazena nebyla. Čisté peněžní příjmy z činnosti SŽDC nepostačují na úhradu těchto závazků a řešení jejich úhrady je předmětem usnesení vlády České republiky č. 1553 ze dne 30. listopadu 2005, kterým stanovila postup promíjení závazků SŽDC až do doby jejich umoření. V roce 2005 došlo k prominutí závazků ve výši 8 mld. Kč a v roce 2006 pak k dalšímu prominutí ve výši 6,45 mld. Kč. Tyto částky byly zaúčtovány jako součást ostatních provozních výnosů.

7.3. Vztahy s ČD, a.s.

Náklady a výnosy společnosti realizované ve vztahu k ČD, a.s.:

	(údaje v tis. Kč)	
2006	Náklady	Výnosy
Náklady na řízení provozu na železniční dopravní cestě	4 699 422	0
Náklady na udržování provozuschopnosti železniční dopravní cesty	6 780 000	0
Výnosy za použití železniční dopravní cesty-osobní doprava	0	1 562 650
Výnosy za použití železniční dopravní cesty-nákladní doprava	0	4 344 664
Celkem	11 479 422	5 907 314

	(údaje v tis. Kč)	
2005	Náklady	Výnosy
Náklady na řízení provozu na železniční dopravní cestě	4 488 040	0
Náklady na udržování provozuschopnosti železniční dopravní cesty	6 755 939	0
Výnosy za použití železniční dopravní cesty-osobní doprava	0	1 518 910
Výnosy za použití železniční dopravní cesty-nákladní doprava	0	4 219 240
Celkem	11 243 979	5 738 150

K 31.12.2006 eviduje SŽDC pohledávky a závazky vůči ČD, a.s. Celková čistá hodnota salda těchto položek představuje pohledávku SŽDC ve výši 509 983 tis. Kč (v roce 2005 pohledávku ve výši 603 685 tis. Kč). Tato pohledávka je v rozvaze vykázána jako součást pohledávek z obchodního styku.

7.4. Ekonomický přínos dlouhodobého majetku

Životnost a ekonomický přínos významné části existujícího dlouhodobého majetku tvořícího železniční dopravní cestu závisí na dostupnosti finančních prostředků a budoucích rozhodnutích o jeho obnově, modernizaci a racionalizaci. Z důvodu existujících nejistot v uvedených oblastech nelze konečnou životnost a ekonomický přínos existujícího dlouhodobého majetku určit, a proto nebyly v účetní závěrce z tohoto titulu provedeny žádné úpravy ocenění.

7.5. Privatizace

Jak je uvedeno v bodě 3.17. SŽDC eviduje majetek určený k privatizaci.

V roce 2005 došlo na základě usnesení vlády ČR č. 620 ze dne 12.6.2002 k privatizaci 37 bytových objektů v zůstatkové hodnotě 85 106 tis. Kč. Příjmy z privatizací v roce 2005 zaúčtované do provozních výnosů činily 112 907 tis. Kč.

V roce 2006 došlo na základě usnesení vlády ČR č. 1157/01 ze 7.11.2001, č. 1245/01 z 21.11.2001, č. 620/02 z 12.6.2002, č. 667/02 z 16.6.2002 č. 1289/02 z 16.12.2002, č. 662/06 z 31.5.2006 a č. 958/06 k privatizaci 39 bytových objektů v zůstatkové hodnotě 126 900 tis. Kč. Příjmy z privatizací v roce 2006 zaúčtované do provozních výnosů činily 118 869 tis. Kč.

K 31.12.2006 SŽDC eviduje majetek určený k úhradě závazků převzatých po ČD, s.o. v celkové zůstatkové ceně 1 526 999 tis. Kč.

7.6. Prodej majetku

V případě majetku z přílohy zákona č. 77/2002 Sb., který nebyl vyhlášen do privatizace, je postupováno v souladu s návrhem pro nakládání s majetkem, schváleným u jednotlivých položek Správní radou SŽDC, s.o. a projednaným Ministerstvem dopravy ČR. Příjmy z prodeje tohoto majetku jsou určeny k úhradě závazků bývalých Českých drah, s.o. Realizací 15 obchodních případů bylo v roce 2006 dosaženo tržeb ve výši celkem 1 283 782 tis. Kč mimo prodej bytových domů (viz bod 7.6.2.).

V roce 2006 byl realizován prodej 30 obchodních případů týkajících se zbytného majetku železniční dopravní cesty s tržbami ve výši celkem 17 994 tis. Kč mimo narovnání vztahů s ČD,a.s. (viz bod 7.6.1.).

7.6.1. Narovnání majetkových vztahů s ČD, a.s.

V rámci narovnání vztahů vyplývajících z transformačních přesunů majetku byly realizovány tržby v částce 28 334 tis. Kč, což představuje 100 obchodních případů prodeje majetku Českým drahám, a.s. Zůstatková cena tohoto majetku činila 16 707 tis. Kč.

Zároveň SŽDC odkoupila majetek, který byl v rámci transformačního zákona zapsán do zakladatelské listiny ČD, a.s. Jedná se především o nákup nemovitého majetku od ČD, a.s. v pořizovací ceně 94 207 tis. Kč.

7.6.2. Prodej bytových domů

V případě bytových objektů, které z důvodu nevytvoření bytových družstev nájemníků nemohly být privatizovány, bylo přistoupeno k jejich přímému odprodeji. V roce 2006 příjmy z přímého odprodeje 66 bytových domů činí celkem 103 705 tis. Kč.

8. UDÁLOSTI PO DATU ÚČETNÍ ZÁVĚRKY

S výjimkou skutečností popsaných v předcházejících bodech této přílohy nedošlo po datu účetní závěrky k žádným dalším významným událostem, jež by vyžadovaly úpravu účetních výkazů nebo zveřejnění v účetní závěrce.

V souvislosti s prodejem bytových objektů uvedených v bodě 7.6.2. nabyvatelům TOBA Trade a Městu Bohumín byla podána žaloba na neplatnost těchto uzavřených kupních smluv a v důsledku toho bylo přerušeno řízení na katastrálních úřadech.

XVI. **Doplňující údaje**

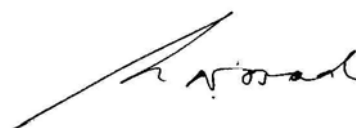
Na základě ustanovení odstavce 3, § 118 zákona č. 256/2004 Sb., v platném znění doplňujeme údaje, které nejsou obsaženy v jiných kapitolách této výroční zprávy.

Osoba odpovědná za výroční zprávu

Ing. Milan Novosad, Ředitel odboru plánu a kalkulace SŽDC

Čestné prohlášení osoby odpovědné za výroční zprávu

Prohlašuji, že údaje uvedené ve Výroční zprávě SŽDC za rok 2006 odpovídají skutečnosti. Žádné podstatné okolnosti, které by mohly ovlivnit přesné a správné posouzení SŽDC jako emitenta dluhopisů a jí vydaných dluhopisů, nebyly opomenuty či zkráceny.



V Praze dne 30.4. 2007

Ing. Milan Novosad

Peněžní a naturální příjmy vedoucích osob

Peněžní příjmy (v tis.Kč)	2 869
Naturální příjmy (v tis.Kč)	0
Počet vedoucích osob	2

Údaje o statutárních orgánech a vedoucích osobách

Statutární orgán (generální ředitel): Ing. Jan Komárek, narozen 29.8.1954,
bytem: Stoupající 785, 190 00 Praha 9.

Vedoucí osoba (zástupce generálního ředitele): Ing. Bohuslav Navrátil, narozen
3.4.1958,
bytem: Hranická 21, 751 24 Přerov.

Oba vedoucí pracovníci mají vysokoškolské vzdělání se specializací zaměřenou přímo na železniční infrastrukturu a dlouhodobé zkušenosti z řízení na různých úrovních v této oblasti.

Principy odměňování vedoucích osob

Orgány SŽDC jsou správní rada a generální ředitel. Správní radu tvoří pět členů jmenovaných a odvolávaných vládou ČR na návrh ministra dopravy.

Statutárním orgánem SŽDC je generální ředitel, který řídí činnost organizace a jedná jejím jménem. Generálního ředitele jmenuje a odvolává správní rada.

Odměna generálního ředitele vyplývá z manažerské smlouvy a je vyplácena ve formě zaručené části měsíční mzdy za vykonanou práci, kterou stanovuje pro příslušný kalendářní rok správní rada. Při splnění stanovených podmínek náleží generálnímu řediteli nezaručená část mzdy, která je rovněž, po komplexním hodnocení správní radou, vyplácena formou roční prémie.

Odměňování ostatních zaměstnanců SŽDC včetně náměstků generálního ředitele, vychází ze Směrnice pro odměňování zaměstnanců SŽDC, kterou vydává generální ředitel. Tato směrnice je i součástí Podnikové kolektivní smlouvy.

Se členy správní rady jsou uzavřeny smlouvy o výkonu funkce v souladu s příslušnými ustanoveními zákona č.513/1991 Sb., obchodního zákoníku, v platném znění. Stávající členové správní rady vykonávají svou funkci bez nároků na odměnu.

Odměny auditorům (tis.Kč)

Odměna za auditorské činnosti 3 750

Odměna za konzultační a poradenskou činnost 1 198

Odměny za auditorskou činnost jsou tvořeny úhradami za audit roční závěrky roku 2005, audit privatizačních projektů a dílčí úhradou za audit roční závěrky roku 2006. Konzultační činnosti zahrnují konzultace k problematice účetní, daňové a právní v roce 2006.

Další údaje, požadované odstavcem 3, § 118 zákona č. 256/2004 Sb., v platném znění, které nejsou pro SŽDC relevantní. Nejsou proto uváděny ani nijak komentovány.

